

SMLOUVA O DÍLO u zhotovitele vedená pod číslem: 12-035

dle § 536 a následujících zákona č. 513/1991Sb. obchodní zákoník, v platném znění

Tato smlouva se uzavírá níže uvedeného dne, měsíce a roku mezi těmito smluvními stranami:

Objednatel: Česká republika - Státní ústav pro kontrolu léčiv, organizační složka
Se sídlem: Šrobárova 48, 100 41 Praha 10
Zastoupený: MUDr. Pavel Březovský, MBA
Bankovní spojení : ČNB, č.ú. 623101/0710
IČO: 00023817
(dále jen „objednatel“)

a

Zhotovitelem: PROXIMA a.s.
Se sídlem/místem podnikání Praha 6, Charlese de Gaulla 3/800, PSČ: 160 00
Zastoupený: Ing. Karlem Chorvátém, předsedou představenstva
Bankovní spojení: Komerční banka, a.s., č.ú. 6356020237/0100
IČ: 60916478
DIČ: CZ60916478
(dále jen „zhotovitel“)

Čl. I. Předmět smlouvy

1. Touto smlouvou se zhotovitel zavazuje provést pro objednatele rekonstrukci a zateplení obvodového pláště administrativní budovy objednatele č. 30, nacházející se na pozemku st. parcela č. 3983/13, zapsané v katastru nemovitostí na LV 6962 pro k.ú. Vinohrady, obec Praha (dále jen „dílo“). Rozsah rekonstrukce a zateplení objektu dle předchozí věty a jejich přesná specifikace jsou definovány v příloze č. 1 této smlouvy. Rekonstrukce a zateplení objektu v rozsahu stanoveném přílohou č. 1 této smlouvy jsou v této smlouvě dále souhrnně označeny jako „dílo“. Objednatel se zavazuje zaplatit za dokončené dílo provedené bez vad a nedodělků dle podmínek této smlouvy, jejich příloh a zadávací dokumentace VZ "SÚKL - Rekonstrukce obvodového pláště budovy č. 30" cenu dle čl. III. této smlouvy.
2. Rekonstrukce bude provedena podle „Komplexní projektové dokumentace rekonstrukce obvodového pláště SÚKL“, zpracované společností PIKAZ, s.r.o., Oldřichova 51, Praha 2 (dále jen „projektová dokumentace“), která je součástí zadávací dokumentace veřejné zakázky VZ "SÚKL - Rekonstrukce obvodového pláště budovy č. 30" a která se skládá z následujících částí:
 - a) průvodní zpráva,
 - b) technická zpráva,
 - c) výkresová část projektové dokumentace,
 - d) doklady – vyjádření,
 - e) souhrnný výkaz výměr (položkový rozpočet).

Podmínky provádění díla jsou dále specifikovány stavebním povolením. Zhotovitel je povinen postupovat při provádění díla v souladu s dokumentací uvedenou v tomto bodě 2.

3. Rozsah a kvalita díla musí odpovídat:
 - a) této smlouvě a jejím přílohám, zejm. specifikaci uvedené v Příloze č. 1
 - b) příslušným normám a předpisům platnými v době provádění díla,
 - c) zadávací dokumentaci VZ "SÚKL - Rekonstrukce obvodového pláště budovy č. 30" vč. jejích příloh,
 - d) projektové dokumentaci a stavebnímu povolení
 - e) podmínkám stanoveným platnými právními předpisy.
4. Zhotovitel je povinen v rámci předmětu díla provést veškeré práce, dodávky, služby a výkony, kterých je třeba trvale nebo dočasně k zahájení, dokončení a předání předmětu díla, včetně provedení všech předepsaných zkoušek a revizí, dále pak zpracování dokumentace skutečného stavu provedení díla.
5. Zhotovitel potvrzuje, že se seznámil s rozsahem a povahou předmětu díla, že jsou mu známy veškeré technické, kvalitativní a jiné podmínky nezbytné k jeho realizaci a že je schopen dílo provést s odbornou péčí, řádně a včas.
6. Zhotovitel provede dílo svým jménem a na svou odpovědnost.

Čl. II. Doba, místo a způsob provádění díla

1. Zhotovitel se zavazuje zahájit práce na díle do 5 kalendářních dnů od prokazatelného doručení písemné výzvy objednatele k zahájení prací na díle. Tato výzva nemůže být objednatelem odeslána dříve, než dojde k oboustrannému podpisu této smlouvy. Výzva může být zaslána poštou, kurýrem či datovou schránkou.
2. Zhotovitel se zavazuje celé dílo dokončit a předat nejpozději do 118 dnů od zahájení plnění v souladu s harmonogramem dle přílohy č. 3 této smlouvy.
3. Místem plnění je objekt objednatele č. 30 na adrese Šrobárova 48, Praha 10.
4. Zhotovitel je povinen vyzvat objednatele nejméně 5 pracovních dnů předem k převzetí kompletně dokončeného celého díla. Tímto okamžikem začíná běžet záruční doba pro každou předanou část díla dle článku VII. této smlouvy.
5. Dílo se považuje za dokončené a předané potvrzením samostatného závěrečného písemného předávacího protokolu, který konstatuje předání celého díla, tedy všech jeho částí, bez vad a nedodělků, a který bude stvrzen podpisy oprávněných osob dle čl. XII. této smlouvy. Součástí tohoto závěrečného protokolu musí být kopie oboustranně podepsaných protokolů o dokončení a předání jednotlivých částí díla.
6. Objednatel převezme dokončené dílo, bude-li provedení objemu i jakost dodávky v souladu s touto smlouvou a předá-li mu zhotovitel veškeré doklady podle podmínek této smlouvy a nebude-li předávané dílo či jeho část vykazovat žádné vady a nedodělky. Objednatel není povinen převzít dílo vykazující vady nebo nedodělky, a to i když tyto nebrání jeho užívání.
7. Vadou se pro účely této smlouvy rozumí odchylka v kvalitě, rozsahu funkcí nebo parametrech díla, stanovených projektovou dokumentací, touto smlouvou a jejími přílohami, projektovou dokumentací, zadávací dokumentací VZ "SÚKL - Rekonstrukce obvodového pláště budovy č. 30" vč. jejích příloh, a obecně závaznými předpisy. Nedodělkem se rozumí nedokončená práce oproti dokumentaci dle předchozí věty.

Čl. III. Cena díla a platební podmínky

1. Celková cena díla se sjednává ve výši 4 491 713,90 Kč (slovy čtyřmilionyčtyřstadevadesátjedenatisícseřmsetřfináctkorunčeských90/100) bez DPH, a 5 390 056,70 Kč (slovy pětmilionůřtřstadevadesátřtisícřadesátřestkorunčeských70/100) včetně DPH. Cenový rozpočet díla a jeho jednotlivých částí je uveden v příloze č. 2 této smlouvy
2. K ceně díla zhotovitel účtuje daň z přidané hodnoty podle právních předpisů platných v době uskutečnění zdanitelného plnění, jestliže je nebo se v průběhu provádění díla stane plátcem daně z přidané hodnoty.
3. Nestanoví-li tato smlouva jinak, zahrnuje cena díla veškeré náklady nezbytné k řádnému splnění závazků zhotovitele včetně nákladů na vodu a energie.
4. Objednatel uhradí zhotoviteli cenu díla na základě samostatných měsíčních faktur, přičemž každá z těchto faktur bude zhotovitelem vystavena na částku odpovídající příslušné části díla v souladu s přílohou č. 2 této smlouvy..
5. Přílohou každé faktury musí být soupis provedených prací. Nebude-li faktura obsahovat tuto přílohu je objednatel oprávněn ji vrátit ve lhůtě splatnosti zhotoviteli k opravě. V takovém případě se přeruší lhůta splatnosti a počne běžet znovu ve stejné délce doručením opravené faktury.
6. Splatnost faktury je 30 dní od jejího prokazatelného doručení objednateli. Za den uskutečnění zdanitelného plnění se považuje vždy poslední den kalendářního měsíce.
7. Faktura je daňovým dokladem a musí splňovat náležitosti stanovené zákonem č. 235/2004 Sb. v platném znění. V případě, že faktura nebude obsahovat náležitosti stanovené právními předpisy či touto smlouvou, je objednatel oprávněn ji vrátit ve lhůtě splatnosti zhotoviteli k opravě. V takovém případě se přeruší lhůta splatnosti a počne běžet znovu ve stejné délce doručením opravené faktury.
8. Smluvní strany se dohodly, že závazek k úhradě faktury je splněn dnem, kdy byla příslušná částka odepsána z účtu objednatele ve prospěch účtu zhotovitele.
9. Jakékoliv vícepráce budou objednatelem uhrazeny pouze v případě, že objednatel provedení víceprací předem písemně odsouhlasil a byl mezi smluvními stranami sjednán písemný dodatek k této smlouvě. V případě méněprací může být cena snížena po souhlasu objednatele a sjednání písemného dodatku k této smlouvě. Podkladem pro stanovení ceny víceprací a méněprací je cenový rozpočet, který je uveden v příloze č. 2 této smlouvy. V případě, že pro ocenění možných víceprací nebude možno použít položky uvedené v příloze č.2 (rozpočet stavby), budou pro ocenění prací použity platné ceníky ÚRS, případně, po odsouhlasení, podrobná kalkulace zhotovitele.
10. Zhotovitel je oprávněn fakturovat dílo až do výše 90 % ceny díla. Zbývajících 10 % z fakturované ceny uhradí objednatel po odstranění případných vad a nedodělků a po právní moci kolaudačního rozhodnutí.
11. Překročí-li zhotovitel v některé faktuře výši 90 % ceny příslušné části díla, je objednatel oprávněn uhradit pouze část faktury tak, aby úhrada jím provedená dosáhla v celkové výši 90 % a zbývajících část uhradí v souladu s odst. 10 tohoto článku.
12. Zbývajících část uvedenou v odst. 10 tohoto článku, tj. 10 % z celkové ceny díla, uhradí objednatel na základě konečné faktury zhotovitele. Nárok na úhradu konečné faktury

vzniká zhotoviteli po dokončení a předání díla jako celku na základě písemného závěrečného předávacího protokolu podepsaného oprávněnými osobami dle čl. XII. této smlouvy, který bude konstatovat předání díla jako celku bez vad a nedodělků, a po nabytí právní moci kolaudačního rozhodnutí, při současném splnění následujících podmínek:

- a) zhotovitel nebude v prodlení s odstraňováním vad a nedodělků nebo s prováděním záručních oprav a ve věci nároků ze záruky nebudou vedeny žádné spory,
- b) budou vypořádány veškeré závazky zhotovitele vůči dodavatelům médií (elektrické energie, vodného a stočného apod.) na stavbu,
- c) budou vypořádány veškeré případné postihy ze strany orgánů státní správy či samosprávy vůči zhotoviteli v souvislosti s prováděním díla,
- d) budou vypořádány veškeré případné nároky třetích osob výše uvedených vůči objednateli či zhotoviteli vzniklé v souvislosti s prováděním díla (nároky vlastníků sousedních pozemků apod.),
- e) budou vypořádány veškeré případné nároky objednatele vůči zhotoviteli vyplývající z jiných ustanovení této smlouvy (smluvní pokuty, nároky na náhradu škody, náhrada nákladů spojených s odstraňováním závad apod.).

13. Zároveň s konečnou fakturou předá zhotovitel objednateli soupis všech dosud uhrazených měsíčních faktur. Konečná faktura musí dále obsahovat:

- a) název „Konečná faktura“,
- b) celkovou sjednanou cenu bez DPH,
- c) celkovou výši DPH,
- d) soupis všech uhrazených faktur rozčleněných na cenu bez DPH a cenu včetně DPH,
- e) částku zbývající k úhradě rozčleněnou na cenu bez DPH a cenu včetně DPH.

Čl. IV. Vlastnické právo a nebezpečí škody

1. Vlastnické právo k dílu přechází na objednatele okamžikem úplného zaplacení celkové ceny díla stanovené dle článku III. této smlouvy.
2. Nebezpečí škody na díle přechází na objednatele okamžikem podpisu závěrečného předávacího protokolu oprávněnými osobami dle čl. XII. této smlouvy. Do té doby nese veškerou odpovědnost za škodu na realizovaném díle, materiálu, zařízení a jiných věcech určených k realizaci předmětu plnění zajišťovaných zhotovitelem, za škody vzniklé na již zabudovaných materiálech a provedených pracích zhotovitel.

Čl. V. Práva a povinnosti smluvních stran

1. Objednatel je oprávněn i v průběhu realizace díla požadovat záměnu materiálů oproti původně navrženým a sjednaným materiálům a zhotovitel je povinen na tyto změny přistoupit. Požadavek na záměnu materiálu musí být písemný. Zhotovitel má nárok na úhradu všech vynaložených nákladů, pokud již původní materiál prokazatelně zajistil.
2. Bez předchozího písemného souhlasu objednatele nesmí být použity jiné materiály, technologie nebo změny proti projektové dokumentaci. Technické standardy použitých materiálů jsou uvedeny v projektové dokumentaci. Současně se zhotovitel zavazuje a ručí za to, že při realizaci díla nepoužije žádný materiál, o kterém je v době užití známo, že je škodlivý. Pokud tak zhotovitel učiní, je na písemné vyzvání objednatele povinen provést okamžitě nápravu, jinak odpovídá objednateli za veškeré škody způsobené nesplněním této povinnosti. Veškeré náklady s tím spojené nese zhotovitel.
3. Při podpisu této smlouvy budou zhotoviteli předána 2 paré kompletní projektové dokumentace v tištěné podobě a elektronická verze projektové dokumentace na CD.

- 4 Zhotovitel je povinen provést dílo řádně a včas podle této smlouvy.
- 5 Zhotovitel zabezpečí provádění díla tak, aby v souvislosti s prováděním díla nedošlo ke zranění osob a škodám na majetku. Případné škody vzniklé v souvislosti s plněním této smlouvy uhradí na svůj náklad zhotovitel.
- 6 Při provádění díla podle této smlouvy je zhotovitel povinen postupovat s odbornou péčí a s přihlédnutím k zájmům objednatele.
- 7 Zhotovitel je oprávněn pověřit prováděním díla třetí osobu pouze se souhlasem objednatele za podmínek stanovených v čl. VI. této smlouvy.
- 8 Zhotovitel je povinen hlásit objednateli omezení na přívodu elektrické energie či vody do budovy objednatele z důvodů prací s předstihem 2 pracovních dnů, a to písemně formou e-mailu kontaktní osobě objednatele.
- 9 Zhotovitel je povinen předat objednateli s předstihem seznam pracovníků, kde bude uvedeno jméno a příjmení zaměstnance a jeho zaměstnavatel, kteří se budou podílet na poskytování služeb podle této smlouvy, pro účely zajištění přístupu do objektu objednatele. Určení doby předstihu, konkrétní pracovní dobu a pohyb zaměstnanců provádějících dílo v sídle objednatele je zhotovitel povinen předem domluvit s objednatel, o čemž bude pořízen zápis stvrzený podpisy oprávněných osob uvedených v článku XII. této smlouvy.
- 10 Objednatel poskytne zhotoviteli přiměřené prostory pro uložení stavebního materiálu a prostory šatny.
- 11 Zhotovitel odpovídá za vyškolení pracovníků podléjících se na realizaci díla o bezpečnosti práce. Zhotovitel nese odpovědnost za dodržování veškerých bezpečnostních předpisů.
- 12 Zhotovitel se zavazuje po celou dobu provádění díla udržovat pořádek v místě plnění předmětu této smlouvy.
- 13 Zhotovitel je povinen po skončení prací na díle zajistit ekologickou likvidaci stavebního odpadu a místo plnění díla uklidit
- 14 V případě, že bude zhotovitel potřebovat uložit stavební nebo odpadový materiál mimo prostory budov uvedených jako místa provádění díla, zavazuje se provést toto na vlastní náklady a obstarat si pro to potřebná povolení.
- 15 Jestliže je zhotovitel v prodlení se zahájením provádění díla nebo jestliže se dostane do zřejmého prodlení během provádění díla, zejména tím, že neplní dílčí termíny pro zhotovení a předání částí díla v souladu s přílohou č. 3 této smlouvy, anebo jestliže zhotovitel provádí dílo v rozporu se svými povinnostmi, je objednatel oprávněn vyzvat zhotovitele, aby odstranil zřejmé prodlení s prováděním díla, zejména plněním dílčích termínů pro zhotovení a předání částí díla v souladu s přílohou č. 3 této smlouvy, nebo aby odstranil vady vzniklé vadným prováděním díla a dílo prováděl řádným způsobem a stanovit mu k tomu přiměřenou lhůtu.
- 16 Pokud zhotovitel ani po uplynutí přiměřené lhůty stanovené objednatel podle předchozího odstavce neodstraní zřejmé prodlení s prováděním díla, zejména nezačne-li plnit dílčí termíny pro zhotovení a předání částí díla v souladu s přílohou č. 3 této smlouvy, anebo jestliže neodstraní vady vzniklé vadným prováděním díla a nezačne dílo provádět řádným způsobem, je objednatel oprávněn učinit na náklady a nebezpečí zhotovitele veškerá nezbytná opatření směřující k zajištění včasného a řádného provádění díla,

zejména může provést potřebné činnosti anebo odstranit vzniklé vady třetími osobami, aniž by tím byla dotčena odpovědnost zhotovitele za splnění jeho závazku podle této smlouvy. To neplatí, jestliže objednatel od smlouvy odstoupí v souladu se zákonem nebo touto smlouvou.

- 17 Zhotovitel je povinen veškerá písemná podání předložená objednateli podle této smlouvy vedle listinné podoby předat rovněž v elektronické podobě.
- 18 Objednatel je povinen na základě písemného vyžádání předat zhotoviteli nejdéle do 5ti pracovních dnů informace, jež jsou nezbytně nutné k řádnému plnění závazků zhotovitele, pokud z jejich povahy nevyplývá, že je má zajistit zhotovitel v rámci plnění předmětu smlouvy.
- 19 Zhotovitel musí umožnit objednateli provoz v budově dodržováním zhotovitelem předloženého a objednatelem schváleného rozpisu provádění prací a dalších činností v pracovní a mimopracovní době.
- 20 Stavební deník
 - 20.1 Zhotovitel je ode dne převzetí staveniště povinen vést stavební deník. Zhotovitel je do stavebního deníku povinen zapisovat všechny skutečnosti rozhodné pro plnění smlouvy. Zejména je povinen zapisovat údaje o časovém postupu prací, jejich jakosti, zdůvodnění odchylek prováděných prací od projektové dokumentace apod. Povinnost vést stavební deník končí předáním díla objednateli.
 - 20.2 Stavební deník musí splňovat požadavky příslušných obecně platných předpisů.
 - 20.3 Veškeré listy stavebního deníku musí být číslovány.
 - 20.4 Zápisy do stavebního deníku čitelně provádí a podepisuje stavbyvedoucí vždy ten den, kdy byly práce provedeny, nebo kdy nastaly okolnosti, které jsou předmětem zápisu. Mezi jednotlivými zápisy nesmí být vynechána volná místa. Mimo stavbyvedoucího může do stavebního deníku provádět potřebné záznamy pouze objednatel nebo jím pověřený zástupce objednatele, technický dozor objednatele, zpracovatel projektové dokumentace (autorský dozor) nebo příslušné správní orgány.
 - 20.5 Nesouhlasí-li stavbyvedoucí se zápisem, který učinil objednatel nebo jím pověřený zástupce, popřípadě zpracovatel projektu do stavebního deníku, musí k tomuto zápisu připojit své stanovisko nejpozději do 5 pracovních dnů, jinak se má za to, že s uvedeným zápisem souhlasí.
 - 20.6 Zápisy ve stavebním deníku se nepovažují za změnu smlouvy, ale slouží jako podklad pro vypracování dodatků ke smlouvě.
- 21 Staveniště
 - 21.1 Neprodleně po podpisu smlouvy předá objednatel zhotoviteli staveniště. O předání staveniště se vyhotovuje příslušný protokol.
 - 21.2 Zhotovitel je povinen zajistit řádné vytýčení staveniště a během výstavby o toto řádně pečovat, a to až do doby předání díla objednateli.
 - 21.3 Zhotovitel je povinen seznámit se po převzetí staveniště s rozmístěním a trasou případných podzemních vedení na staveništi a tyto buď vhodným způsobem přeložit, nebo chránit, aby v průběhu provádění díla nedošlo k jejich poškození.
 - 21.4 Veškerá potřebná povolení k užívání veřejných ploch, případně k rozkopávkám nebo překopům veřejných komunikací zajišťuje zhotovitel a nese veškeré případné poplatky. Pokud zhotovitel nevyklidí staveniště do termínu povolení záboru veřejného prostranství, uhradí poplatek za tento zábor od termínu povolení do doby skutečného vyklizení staveniště.
 - 21.5 Jestliže v souvislosti se zahájením prací na staveništi a přístupové komunikaci bude třeba umístit nebo přemístit dopravní značky podle předpisu o pozemních komunikacích, obstará tyto práce zhotovitel. Zhotovitel dále zodpovídá i za

umísťování, přemísťování a udržování dopravních značek v souvislosti s průběhem provádění prací.

- 21.6 Zhotovitel je povinen udržovat na převzatém staveništi pořádek a čistotu a je povinen odstraňovat odpady a nečistoty vzniklé jeho pracemi a to v souladu s platnými předpisy o ochraně životního prostředí, odpadech a ochraně zdraví. Zhotovitel je povinen neprodleně odstranit znečištění komunikací jím způsobené. Zhotovitel se zavazuje, že přijme odpovídající opatření k zabránění znečištění půdy. Zhotovitel je povinen v průběhu realizace díla přijímat účinná opatření k zamezení nebo omezení nadměrné prašnosti a hluku na stavbě a k tomu, aby nebyla nad nezbytno míru dotčena práva třetích osob, zejména vlastníků okolních pozemků a budov. Zhotovitel je povinen zajistit, aby nebyla omezena a narušena nad míru nezbytně nutnou stávající doprava třetích osob přes pozemek staveniště. Zhotovitel se zavazuje s dostatečným předstihem iniciovat za účasti objednatele jednání s vlastníky a uživateli sousedních nemovitostí (využívajících předmětný pozemek k přístupu) o způsobu organizace dopravy přes staveniště a případných dopravních omezeních.
- 21.7 Pověřeni pracovníci objednatele a oprávněných orgánů jsou oprávněni vstupovat na staveniště v souvislosti s výkonem stavebního dozoru nebo jinou kontrolní činností. Tito pracovníci s výjimkou technického dozoru objednatele se před vstupem na staveniště ohlásí u stavbyvedoucího. Pověřeni pracovníci objednatele jsou oprávněni kontrolovat provádění díla a vykonávat na stavbě dozor a v jeho průběhu zejména sledovat, zda práce jsou prováděna podle předané projektové dokumentace, podle smluvních podmínek, platných českých technických norem a jiných obecně platných předpisů a v souladu s rozhodnutími veřejně právních orgánů.. Na nedostatky zjištěné v průběhu prací musí upozornit zápisem do stavebního deníku a žádat o odstranění vad.
- 21.8 Zhotovitel zajistí střežení staveniště a v případě potřeby i jeho oplocení nebo jiné vhodné zabezpečení.
- 21.9 Nejpozději ke dni předání díla objednateli je zhotovitel povinen vyklidit staveniště a upravit jej tak, jak určuje projektová dokumentace.

22 Provádění díla

- 22.1 Zhotovitel je odpovědný za to, aby byla při provádění stavby dodržována veškerá zákonná ustanovení, podmínky stanovené ve stavebním povolení, předpisy pro předcházení úrazu apod. Zhotovitel zajišťuje protipožární ochranu zhotovovaného díla a dodržování předpisů BOZP svých pracovníků. Zhotovitel zaváže k těmto závazkům své subdodavatele.
- 22.2 Zhotovitel je povinen písemně vyzvat objednatele a technický dozor objednatele ke kontrole a prověření prací, které v dalším postupu budou zakryty nebo se stanou nepřístupnými. Tuto výzvu je zhotovitel povinen učinit alespoň 3 dny předem s určením termínu prohlídky. Neučiní-li tak, je povinen na žádost objednatele na svůj náklad odkrýt práce, které byly zakryty nebo které se staly nepřístupnými. Technický dozor objednavatele je povinen se prověrky zakrývaných prací v požadovaném termínu zúčastnit. Pokud se technický dozor, ač řádně vyzván, prověrky nezúčastní, je zhotovitel povinen o tomto neprodleně informovat objednatele. Objednatel je povinen zajistit neprodleně, nejpozději následující den po obdržení informace o neúčasti technického dozoru při prověrce zakrývaných prací, účast technického dozoru, popřípadě jiného pověřeného zástupce k provedení prohlídky zakrývaných prací. Zhotovitel nesmí práce zakrýt před provedením prověrky, popř. před uplynutím výše uvedené dodatečné lhůty 1 dne dané objednateli k náhradnímu zabezpečení prohlídky zakrývaných prací.
- 22.3 Dodavatel v plné míře zodpovídá za bezpečnost a ochranu zdraví všech osob v prostoru staveniště a zabezpečí jejich vybavení ochrannými pracovními pomůckami. Dodavatel se dále zavazuje dodržovat platné hygienické předpisy. Zhotovitel se dále zavazuje zajistit, aby všichni pracovníci včetně pracovníků

subdodavatelů, splňovali veškeré pracovněprávní předpisy ČR. Plnění těchto povinností jsou zástupci objednatele oprávněni kdykoliv kontrolovat.

- 22.4 Veškeré odborné práce musí vykonávat pracovníci zhotovitele nebo jeho subdodavatelů mající příslušnou kvalifikaci. Doklad o kvalifikaci pracovníků je zhotovitel na požádání povinen objednateli předložit.
- 22.5 Zhotovitel je povinen při realizaci díla dodržovat veškeré technické normy a platné obecně platné předpisy, které se týkají jeho činnosti. Pokud porušením těchto předpisů vznikne jakákoliv škoda, nese veškeré vzniklé náklady zhotovitel.
- 22.6 Zhotovitel je povinen zajistit dílo proti krádeži.
- 22.7 Dodavatel je povinen být pojištěn proti škodám způsobeným jeho činností objednateli nebo třetím osobám včetně možných škod pracovníků zhotovitele. Výše pojistné částky za škodu musí činit alespoň 15.000.000,- Kč. Zhotovitel je povinen na žádost objednatele prokázat trvání pojištění po celou dobu realizaci stavby. Dodavatel se dále zavazuje zajistit, aby všichni subdodavatelé podílející se na stavbě měli též uzavřené pojištění odpovědnosti za škodu způsobenou třetím osobám v rozsahu pojistného plnění přiměřeného možné výši způsobené škody, kterou je možné s ohledem na činnost prováděnou subdodavatelem předpokládat, minimálně však ve výši dodávky prováděné subdodavatelem. Na žádost objednatele je zhotovitel povinen prokázat pojištění subdodavatelů.
- 22.8 Pokud činností zhotovitele dojde ke způsobení škody objednateli nebo jiným subjektům z titulu opomenutí, nedbalosti nebo neplněním podmínek vyplývajících z obecně platných předpisů, technických či jiných norem nebo vyplývajících z této smlouvy, je zhotovitel povinen bez zbytečného odkladu tuto škodu odstranit, a není-li to možné, tak uhradit. Veškeré náklady s tím spojené nese zhotovitel.
- 22.9 Zhotovitel je povinen na vlastní náklady zajistit kontrolu vlastností a zneškodňování odpadů a obalů vzniklých stavbou a vést evidenci o nakládání s odpady a obaly. Kopie této evidence a prohlášení o likvidaci odpadů autorizovanou osobou předá zhotovitel objednateli nejpozději při předání díla.

23 Předání díla, předání části díla

- 23.1 Zhotovitel je povinen písemně oznámit objednateli v souladu s čl. II., že je dílo, nebo část díla, připraveno k předání. Objednatel je pak povinen ve zhotovitelem uvedeném termínu zahájit přejímací řízení a řádně v něm pokračovat.
- 23.2 Objednatel má právo nezahájit přejímací řízení díla, není-li na staveništi pořádek, zejména není-li uspořádaný zbylý materiál nebo není-li ze staveniště odstraněn odpad vzniklý při stavebních pracích apod.
- 23.3 Jestliže zhotovitel oznámí objednateli, že je dílo, nebo část díla, připraveno k předání a při přejímacím řízení se zjistí, že dílo, nebo část díla, není podle podmínek smlouvy ukončeno nebo připraveno k předání, je zhotovitel povinen uhradit objednateli veškeré náklady s tím vzniklé.
- 23.4 Zhotovitel je povinen připravit a doložit u přejímacího řízení na celé dílo:
 - a) písemné prohlášení zhotovitele o tom, že k dílu se nevztáží žádná práva třetích osob, zejména věci tvořící dílo nejsou dotčeny vlastnickými či jinými právy subdodavatelů,
 - b) písemné prohlášení zhotovitele o tom, že dílo bylo provedeno a dokončeno v souladu s projektovou dokumentací, všemi příslušnými obecně platnými předpisy, normami a standardy, dle stavebního povolení a obvyklou stavební praxí,
 - c) písemné prohlášení zhotovitele o tom, že veškeré použité materiály a technická zařízení byla používána v souladu s pokyny jejich výrobců,
 - d) písemné prohlášení zhotovitele o tom, že zhotovitel provedl všechny testy, kontroly a měření stanovené obecně platnými předpisy v souladu s příslušnými normami a touto smlouvou,
 - e) písemné prohlášení zhotovitele o tom, že zhotovitel zajistil veškerá povolení, souhlasná stanoviska a vyjádření, která měl zajistit,

- f) protokoly a zápisy o provedených zkouškách a kontrolách,
- g) projektem předepsané atesty a osvědčení o kvalitě a jakosti materiálů či výrobků,
- h) záruční listy instalovaných zařízení,
- i) kopie evidence odpadů a obalů vzniklých stavbou a prohlášení o likvidaci odpadů a obalů autorizovanou osobou,
- j) veškeré ostatní doklady předepsané ke kolaudaci obecně platnými předpisy, normami nebo stavebním povolením na předmětné dílo.

Bez těchto dokladů nelze považovat dílo za dokončené a schopné předání.

- 23.5 O průběhu přejímacího řízení pořídí objednatel zápis, ve kterém se mimo jiné uvede i soupis vad a nedodělků, pokud je dílo obsahuje, s termínem jejich odstranění. Pokud objednatel odmítá dílo převzít, je povinen uvést do zápisu své důvody.
- 23.6 Splněním díla se rozumí úplné dokončení stavby, vyklizení staveniště a podepsání závěrečného protokolu o předání díla včetně podepsání zápisu o odstranění všech případných vad a nedodělků a předání všech dokladů uvedených v bodě 23.4 této smlouvy.
- 23.7 Zhotovitel se zavazuje odstranit veškeré vady a nedodělky zjištěné při kolaudačním řízení stavby i v případě, že tyto vady a nedodělky nebyly uvedeny v zápise o předání díla.
- 23.8 Objednatel a zhotovitel se zavazují poskytnout si navzájem veškerou součinnost při kolaudaci díla.

Čl. VI. Subdodávky zhotovitele

1. Zhotovitel je povinen provádět veškeré práce při provádění díla podle této smlouvy výhradně prostřednictvím vlastních zaměstnanců a subdodavatelů uvedených v nabídce zhotovitele podané v zadávacím řízení VZ "SÚKL - Rekonstrukce obvodového pláště budovy č. 30". V případě nemožnosti použití takového subdodavatele z objektivních důvodů je zhotovitel povinen vyžádat si předem písemně souhlas objednatele s nahrazením takového subdodavatele. Objednatel není povinen souhlas udělit v případě, kdy se nebude jednat o objektivní důvody nemožnosti použití subdodavatele. Zhotovitel je povinen zajistit a financovat veškeré subdodavatelské práce a nese za ně záruku v plném rozsahu dle této smlouvy.
2. Použití jiného subdodavatele, než který je uveden v předchozím bodě, je závažným porušením této smlouvy.
3. Zhotovitel je povinen zajistit, aby vůči němu byli subdodavatelé vázáni ve stejném rozsahu, jako jsou podmínky této smlouvy. Zhotovitel se nemůže zprostit odpovědnosti za dílo vyplývající z této smlouvy poukazem na skutečnost, že práce prováděl subdodavatel.

Čl. VII. Záruka, odpovědnost za vady a za škodu

1. Zhotovitel odpovídá za to, že navržené řešení obsažené v dokumentaci a dále realizované při plnění předmětu díla je vhodné, technicky proveditelné a že jeho provedení je v souladu s právními předpisy a příslušnými českými technickými normami a že řešení díla navrhl s přihlédnutím k účelu této smlouvy tak, aby jej bylo možno hospodárně provést.
2. Zhotovitel se zavazuje, že každá část díla bude mít vlastnosti stanovené touto smlouvou, jejími přílohami, zadávací dokumentací VZ "SÚKL - Rekonstrukce obvodového pláště budovy č. 30" a jejími přílohami, a příslušnými právními předpisy, a bude způsobilá k náležitému použití (dále jen „záruka“). Nelze –li některé vlastnosti díla stanovit, zhotovitel se zavazuje, že dílo bude mít vlastnosti obvyklé. Zhotovitel poskytuje záruku, že dílo bude mít vlastnosti dle tohoto článku po dobu 60 měsíců od okamžiku převzetí každé

samostatné části díla objednatel, tj. od data podpisu předávacího protokol příslušné části díla dle čl. II. bodu 4 této smlouvy. Na materiál bude poskytnuta záruka shodná se zárukou poskytnutou výrobcem.

3. Zhotovitel se zavazuje po dobu trvání záruky bezplatně odstranit veškeré vady, které se vyskytnou na díle, ve lhůtě: vady typu havárie (havárií se rozumí stav, který znemožní běžný pracovní provoz jakékoli části objektu objednatel, případně ohrožení zaměstnanců na životě a zdraví) do 3 hodin po nahlášení, ostatní vady do 5 dní od doručení reklamace, pokud se smluvní strany písemně nedohodnou jinak.
4. Definice záruční vady je shodná s definicí vady uvedené v čl. II. odst. 7 této smlouvy.
5. V případě zjištění vady po předání a převzetí díla je objednatel povinen vady reklamovat ihned, nejpozději do 5 dnů po jejich zjištění písemně na adresu zhotovitele, přičemž za písemnou formu se považuje i reklamace prostřednictvím faxu na č.: 233 335 237 či emailu se zaručeným elektronickým podpisem na emailovou adresu proxima@proxima.as Reklamace musí obsahovat popis vady, zejména jak se vada projevuje.
6. Jestliže je zhotovitel v prodlení s odstraňováním oznámené vady, může objednatel takovou vadu odstranit sám nebo třetí osobou a zhotovitel je povinen zaplatit mu náklady, které k tomu objednatel účelně vynaložil. Objednatel na takový postup zhotovitele podle možností upozorní předem. Odstraněním vady na náklady zhotovitele nezaniká jeho odpovědnost za vady ani se neomezuje její rozsah a není ani dotčeno právo objednatel na smluvní pokutu za prodlení s odstraněním vad.
7. Zhotovitel nenes odpovědnost za neprovedení nebo prodlení s plněním předmětu smlouvy v případě, kdy takové prodlení nebo neprovedení bylo způsobeno okolnostmi vylučující odpovědnost. Za okolnost vylučující odpovědnost se považuje překážka, jež nastala nezávisle na vůli povinné smluvní strany a brání jí ve splnění její povinnosti, jestliže nelze rozumně předpokládat, že by povinná smluvní strana tuto překážku nebo její následky odvrátila nebo překonala, a dále jestliže nelze rozumně předpokládat, že by překážku mohla předvídat při postupu s odbornou péčí. Za okolnosti vylučující odpovědnost se pro účely této smlouvy považují zejména živelné pohromy, prokazatelně nepříznivé počasí, vyhlášení výjimečného stavu a podobné skutečnosti, jejichž působení nemohla žádná ze stran smlouvy ani při vynaložení veškerého úsilí odvrátit. V takovém případě objednatel nebude od zhotovitele vyžadovat smluvní pokuty podle této smlouvy. Odpovědnost nevylučuje překážka, která vznikla teprve v době, kdy povinná smluvní strana byla v prodlení s plněním své povinnosti nebo vznikla z jejich hospodářských poměrů.
8. Žádná ze smluvních stran není odpovědná za prodlení, které je způsobeno prodlením druhé smluvní strany s plněním jejich závazků.
9. Odpovědnost za škodu a náhrada škody se řídí § 373 a násl. zákona č. 513/1991 Sb., obchodního zákoníku v platném znění.

Čl. VIII. Smluvní pokuty

1. V případě, že zhotovitel nezahájí provádění díla v termínu dle čl. II. odst. 1 této smlouvy, je objednatel oprávněn požadovat a zhotovitel povinen objednateli uhradit smluvní pokutu ve výši 10.000,- Kč za každý den prodlení. Nárokovaním resp. úhradou této smluvní pokuty není dotčeno právo objednatel na náhradu škody.

2. V případě prodlení s provedením a předáním celého díla oproti termínu dle čl. II. odst. 2 této smlouvy je objednatel oprávněn požadovat a zhotovitel povinen objednateli uhradit smluvní pokutu ve výši 100.000,- Kč za každý den prodlení. Nárokováním resp. úhradou této smluvní pokuty není dotčeno právo objednatele na náhradu škody.
3. Pokud zhotovitel nevyklidí staveniště v dohodnutém termínu předání díla objednateli, je objednatel oprávněn požadovat a zhotovitel povinen objednateli uhradit smluvní pokutu ve výši 10.000,- Kč za každý den prodlení s vyklizením staveniště či s jeho upravením do stavu podle projektové dokumentace. Nárokováním resp. úhradou této smluvní pokuty není dotčeno právo objednatele na náhradu škody.
4. Pokud zhotovitel neodstraní veškeré vady a nedodělky v termínu dohodnutém v zápisu o předání díla, je objednatel oprávněn a zhotovitel povinen uhradit objednateli smluvní pokutu ve výši 5.000,- Kč za každou vadu nebo nedodělek a den prodlení. Nárokováním resp. úhradou této smluvní pokuty není dotčeno právo objednatele na náhradu škody.
5. Účastníci se dohodli, že pokud zhotovitel poruší některou z povinností týkající se ochrany informací a závazku mlčenlivosti dle čl. XI. této smlouvy, je povinen uhradit objednateli smluvní pokutu, kterou účastníci dohodli na částku ve výši 50.000,-Kč za každé jednotlivé porušení.
6. Pokud zhotovitel bude provádět dílo podle této smlouvy prostřednictvím jiných subjektů, než byli subdodavatelé uvedení v nabídce zhotovitele v rámci zadávacího řízení, bez písemného souhlasu objednatele, uhradí za každý takový případ objednateli smluvní pokutu ve výši 5.000,- Kč za každé jednotlivé porušení.
7. Účastníci se dohodli, že pokud zhotovitel poruší některou z povinností stanovených mu v této smlouvě, je povinen uhradit objednateli smluvní pokutu, kterou účastníci dohodli na částku ve výši 5.000,- Kč za každé jednotlivé porušení.
8. Úhradou smluvní pokuty se zhotovitel nezbujuje povinnosti pokračovat v plnění ze smlouvy ani nahradit prokázanou škodu.

Čl. IX. Výpověď

1. Kterákoli ze smluvních stran může smlouvu vypovědět pro opakované porušení této smlouvy druhou smluvní stranou. Výpověď musí být písemná a musí být prokazatelně doručena druhé smluvní straně a musí v ní být uveden výpovědní důvod. Výpovědní lhůta je dvouměsíční a počíná běžet dnem následujícím po prokazatelném doručení výpovědi druhé smluvní straně. Pokud je důvodem výpovědi to, že objednatel je v prodlení s úhradou faktury, pak tato prodleva musí činit více než 30 dnů a k úhradě nedošlo ani po předchozím písemném řádně doručeném upozornění na možnost výpovědi této smlouvy.
2. Před podáním výpovědi z důvodu opakovaného porušení smlouvy druhou smluvní stranou je vypovídající smluvní strana povinna písemně druhou smluvní stranu na opakované porušení smlouvy upozornit poskytnout jí přiměřenou lhůtu k nápravě a současně ji upozornit, že neprovedení nápravy v této lhůtě bude mít za následek výpověď smlouvy. Opakovaným porušením smlouvy je dle této smlouvy stav, kdy dojde k opakovanému porušení některé z povinností, a nemusí to být porušení stejné povinnosti.
3. Po odeslání či obdržení oznámení uvedeného v předchozím odstavci je zhotovitel povinen pracovat na dokončení zahájeného mezníku dle této smlouvy až do uplynutí výpovědní doby. Zároveň je povinen objednatele upozornit na opatření potřebná k tomu, aby se zabránilo vzniku škody bezprostředně hrozící objednateli nedokončením určité činnosti.

4. Výpovědi smlouvy nezaniká nárok oprávněné strany na zaplacení smluvní pokuty a na náhradu vzniklé škody.

Čl. X. Odstoupení od smlouvy

1. Objednatel může odstoupit od této smlouvy v případě podstatného porušení této smlouvy zhotovitelem. Za podstatné porušení této smlouvy se považuje zejména:
 - a) prodlení zhotovitele se zahájením provádění díla delší než 20 dnů, nebo
 - b) prodlení s předání dokončeného díla delší než 30 dnů, nebo
 - c) provádění díla v rozporu s ustanovením(i) této smlouvy a/nebo jiných závazných dokumentů či předpisů, projektovou dokumentací a dokumentací pro stavební povolení ověřenou stavebním úřadem.
2. Objednatel je oprávněn odstoupit od této smlouvy i v případě, že vůči majetku zhotovitele probíhá insolvenční řízení, v němž bylo vydáno rozhodnutí o úpadku nebo insolvenční návrh byl zamítnut proto, že majetek nepostačuje k úhradě nákladů insolvenčního řízení, nebo byl konkurz zrušen proto, že majetek byl zcela nepostačující nebo zavedena nucená správa podle zvláštních právních předpisů.
3. Jestliže chce objednatel odstoupit od smlouvy podle odst. 1, 2 nebo 3 tohoto článku smlouvy, sdělí tuto skutečnost zhotoviteli písemně doporučeným dopisem. Toto sdělení musí označovat okolnost, pro níž má objednatel v úmyslu odstoupit od smlouvy. Sdělení o odstoupení od smlouvy dle odst.1 tohoto článku musí dále obsahovat prohlášení, že objednatel odstoupí od smlouvy, jestliže zhotovitel neodstraní tuto okolnost v přiměřené lhůtě, která musí být ve sdělení také uvedena.
4. Zhotovitelem do té doby poskytnutá plnění a objednatelům použitelná plnění se v případě odstoupení od smlouvy vyúčtují na základě členění ceny podle položkového rozpočtu. Částka vyplývající z tohoto vyúčtování přísluší zhotoviteli jako náhrada za vynaložené náklady. Náhrada za vynaložené náklady se započítává proti poskytnutým platbám a dalším nárokům objednatelů. Saldo, které ve prospěch objednatelů případně vyplyne, zhotovitel do 5 dnů vyrovná včetně na trhu běžných úroků. Případné saldo vůči zhotoviteli se až do konečného vyjasnění vzájemných nároků použije k zajištění nároků objednatelů na náhradu škody, pokud se smluvní strany nedohodnou jinak,
5. V případě odstoupení od smlouvy má objednatel v každém případě nárok na náhradu prokázaných nákladů, které vzniknou v souvislosti s náhradním řešením, zejména:
 - a) vícenáklady, které vzniknou v souvislosti s reorganizací celé smlouvy o dílo,
 - b) případné náklady, které mohou vzniknout s pověřením jiných firem,V případě odstoupení od smlouvy má objednatel v každém případě nárok na náhradu škody vzniklé opožděnou možností užívat stavbu.
6. Odstoupení objednatelů od smlouvy je účinné doručením písemného oznámení zhotoviteli.

Čl. XI. Ochrana důvěrných informací

1. Zhotovitel je povinen zachovávat mlčenlivost o všech skutečnostech, o kterých se dozví při plnění této Smlouvy a které nejsou právním předpisem určeny ke zveřejnění nebo nejsou obecně známé. S informacemi poskytnutými objednatelům za účelem splnění závazků Zhotovitele plynoucích z této Smlouvy je povinen Zhotovitel nakládat jako s důvěrnými materiály.

2. Za důvěrné materiály se pro účel této Smlouvy nepovažují:
 - a) informace, které se staly obecně dostupnými veřejnosti jinak než následkem jejich zpřístupnění Zhotovitelem;
 - b) informace, které Zhotovitel získá jako informace nikoli důvěrného charakteru z jiného zdroje než od objednatele.
3. Zhotovitel se zavazuje použít důvěrné materiály výhradně za účelem splnění svých závazků vyplývajících ze Smlouvy. Zhotovitel se zejména zavazuje, že on ani jiná osoba, která bude Zhotovitelem seznámena s důvěrnými materiály v souladu s touto Smlouvou, je nezpřístupní žádné třetí osobě vyjma případů, kdy:
4. Zhotovitel zpřístupní důvěrné materiály osobám, které potřebují mít možnost přístupu k těmto informacím za účelem splnění závazků Zhotovitel vyplývajících z této Smlouvy (např. subdodavatelům);
5. Zhotovitel zpřístupní důvěrné materiály s předchozím písemným souhlasem objednatele; tak stanoví obecně závazný právní předpis.
6. V případě, že Zhotovitel bude mít důvodné podezření, že došlo ke zpřístupnění důvěrných materiálů neoprávněné osobě, je povinen neprodleně o této skutečnosti informovat objednatele.
7. Zhotovitel je povinen předat bez zbytečného odkladu objednateli veškeré materiály a věci, které od něho či jeho jménem převzal při plnění smlouvy, a to bez zbytečného odkladu po ukončení této Smlouvy. Důvěrné materiály uložené v elektronické podobě je Zhotovitel povinen odstranit.
8. Závazek ochrany důvěrných informací zůstává v platnosti i po ukončení této smlouvy.
9. Zhotovitel se zavazuje přenést svou povinnost mlčenlivosti na všechny své zaměstnance a subdodavatele podílejících se se souhlasem objednatele na poskytování díla pro objednatele.
10. Objednatel je oprávněn kdykoliv po dobu účinnosti této smlouvy i po skončení její účinnosti, uveřejnit tuto smlouvu nebo její část.

Čl. XII. Kontaktní osoby

Kontaktními osobami ve věci plnění dle této smlouvy jsou:

Za objednatele:

jméno, příjmení	tel.č.	e-mail:
Ing. Tereza Kotherová	272 185 808	tereza.kotherova@sukl.cz
Ing. Dagmar Polanská	272 185 810	dagmar.polanska@sukl.cz

Za zhotovitele:

Jméno, příjmení	tel.č.	e-mail:
Ing. Karel Chorvát	233 334 710	chorvat@proxima.cz
Ing. Václav Kosinka	602 779 427	kosinka@proxima.cz
Ing. Ondřej Svoboda	605 295 709	svoboda@proxima.cz

Čl. XIII. Závěrečná ustanovení

1. Tato Smlouva nabývá platnosti a účinnosti dnem jejího podpisu oběma smluvními stranami.
2. Veškeré změny této smlouvy musí mít formu písemných, datovaných a číslovaných dodatků k této smlouvě potvrzených podpisy osob oprávněných za smluvní strany jednat.
3. Smluvní strany se ve smyslu § 262 odst. 1 a odst. 2 obchodního zákoníku dohodly na tom, že na jejich vzájemné závazkové vztahy se budou vztahovat příslušná ustanovení Obchodního zákoníku
4. Tato smlouva se vyhotovuje ve 4 stejnopisech, z nichž každá ze smluvních stran obdrží po dvou výtiscích.
5. Pokud se jakékoli ustanovení této smlouvy stane neplatným či nevymahatelným, nebude to mít vliv na platnost a vymahatelnost ostatních ustanovení této smlouvy. Smluvní strany se zavazují nahradit neplatné nebo nevymahatelné ustanovení novým ustanovením, jehož znění bude odpovídat úmyslu vyjádřenému původní ustanovením a touto smlouvou jako celkem.

V Praze dne 18. června 2012

Státní ústav pro kontrolu léčiv
Šrobárova 48
100 41 Praha 10
(96)

.....
Objednatel:
Státní ústav pro kontrolu léčiv
MUDr. Pavel Březovský, MBA
ředitel ústavu


PROXIMA a.s.
STAVEBNÍ SPOLEČNOST
Charles de Gaulle 3, 160 00 Praha 6
IČO: 60916478 DIČ: CZ60916478 (3)

.....
Zhotovitel:
PROXIMA a.s.
Ing. Karel Chorvát
předseda představenstva

Přílohy ke smlouvě:

Příloha č. 1 – Specifikace předmětu díla, zahrnující popis a provedení jednotlivých částí předmětu díla

Příloha č. 2 – Cenový rozpočet díla (v členění cen bez DPH a s DPH),

Příloha č. 3 - Harmonogram realizace jednotlivých částí předmětu díla

Příloha č. 4 – Kompletní projektová dokumentace

Příloha č. 1 smlouvy o dílo

Specifikace předmětu díla, zahrnující popis a provedení jednotlivých částí předmětu díla

Státní ústav pro kontrolu léčiv

Místo: Praha 10 – Vinohrady, Šrobárova 48, budova č. 30

Akce: Zateplení obvodového pláště

Pro upřesnění standardů dodávky stavby uvažovaných v nabídce jsou níže uvedeny charakteristiky hlavních dodávek:

1. KZS

Lepící a stěrkový tmel Baumit ProContact
Fasádní deska Baumit EPS F tl. 80mm
Fasádní deska Baumit EPS F tl. 100mm
Fasádní deska Baumit XPS TOP tl. 30mm
Hmoždinky Baumit PN8/60
Výztužná tkanina Baumit StarTex
Penetrace UniPrimer
Mozaiková omítka Baumit MozaikTop – odstín pískovce (viz. PD) bude vybrán dle vzorníku Baumit
Probarvená silikátová omítka Baumit SilikatTop, K2 – odstíny Fun 3037 a Sky 3231

2. Opláštění fasádními panely

Sendvičové panely Balex (viz. Příloha č.1)

Vnější a vnitřní vrstva : ocelový plech, pozinkovaný, opatřený barevným povlakem

Izolace : 60 mm izolačního jádra z polyuretanové pěny

Tepelný odpor : $U = 0,37 \text{ W/m}^2\text{K}$

Barva : vně RAL 7035 alt. 9006 (stříbrná) + RAL 5012 alt. 5010 (modrá), výběr dle přiloženého vzorníku barev z řady SP Polyester (viz Příloha č. 2).

Profilace plechu panelu : vně mikroprofilace

Uložení : vodorovně na stávající ocelovou konstrukci fasády

Upevnění : pomocí samovrtných šroubů s těsnící podložkou

Po dohodě dojde k vypuštění vodorovných krycích lišt na fasádě. Barevné členění fasády je uvažováno ve dvou variantách. Obě jsou uvedeny v Příloze č. 3.

3. Klempířské práce – oplechování

Materiál : lakovaný ocelový plech, pozinkovaný

Barva : vně RAL 9007

4. Plastová okna – položky o01, o02 a o03

Profilový systém Avantgarde 7000 : stavební hloubka 70mm, 5tikomorový

Sklo : tepelně izolační dvojsklo 4/16/4, Ug 1,1W/m²K vč. teplého okraje izolačních dvojskel, tj. plastového distančního rámečku Swisspacer

Těsnění : vyměnitelné interiérové, středové a exteriérové. Kombinace zaručuje těsnost proti zatečení.

Kování : celoobvodové SIEGENIA-AUBI se zvýšenou bezpečností proti vniknutí. Mikroventilace.

Barva : bílá

Akustická izolace : do 33dB při zasklení dvojsklem 4-16-4

Celková hodnota : Uw=1,2 W/m²K

Prohlášení o shodě viz. Přílohy č.4.

5. Celoprosklená AL stěna – položka o04

- rozměr: 4800 x 7150 mm (viz. Příloha č. 5, 6 a 9)
- systém Blyweert Kratos
- počet kusů: 1
- venkovní přftlačné a naklapávací lišty pohl. šířka 55 mm
- 8krát sklopné křídlo ovládané klikou
- ostatní pole pevná
- zasklení: Float 6 – 16Ar- VSG 3.3.2 Planibel TOP N
- kotvení: systémové
- oplechování po obvodu stěny AL plechem
- RAL dle výběru

6. Posuvné automatické dveře – položka d02 a d03 - Automatické posuvné jednokřídle dveře :

- Rozměr otvoru – vnitřní dveře : 1800x2665mm vč. nadsvětlíku (viz. Příloha č. 7, 8 a 9)
- Průchod : 850x2100mm
- počet kusů: 4ks
- systém Blyweert Triton – venkovní
- systém Blyweert Apollo Cold – vnitřní
- 1krát jednokřídle posuvné automatické dveře
- dveře jsou ovládané z venkovní strany čtečkou karet a z vnitřní strany fotobuňkou, vnitřní dveře z obou stran fotobuňkou
- napojeno na EPS a EZS
- 1krát pevné pole

Zasklení: VSG 3.3.2 – 12Ar – VSG 3.3.1 Planibel Top N - venkovní dveře

Zasklení: VSG 3.3.1 – vnitřní dveře

Kování: 2krát podlahový zámek

Povrchová úprava: RAL 9007

Vnitřní dveře jsou provedeny s nadsvětlíkem, venkovní jsou bez nadsvětlíku.

7. Výlez na střechu

Zhotovitel, na základě prohlídky stávajícího výlezu a informací od zástupce zadavatele, provede následující úpravy. Výlez bude vyroben nový dle standardu stávajícího. Bude zateplen a navýšen dle nové skladby střechy. Vnitřní prostor bude opláštěn Cetrisovými deskami. Pro bezpečný výlez na střechu budou doplněny 2ks stupadel. Zákryt podhledu a stávající žebřík zůstanou zachovány. Jejich oprava nebo nahrazení bude předmětem plánovaných pozdějších úprav interiéru.

8. Závěr

V případě rozporu mezi touto specifikací předmětu díla a výkresovou dokumentací, či v případě rozporu mezi touto specifikací předmětu díla a výkazem výměr, je nadřazená tato specifikace předmětu díla.

9. Přílohy :

- Příloha č. 1 - Sendvičový panel Balex
- Příloha č. 2 - Vzorník barev
- Příloha č. 3 - Kladečský plán stěnových panelů
- Příloha č. 4 - Plastová okna - Avangarde - prohlášení o shodě
- Příloha č. 5 - Fasádní stěna - Kratos - certifikát
- Příloha č. 6 - Fasádní stěna - Kratos - protokol o zkoušce
- Příloha č. 7 - Vstupní dveře - Triton - certifikát
- Příloha č. 8 - Vstupní dveře - Triton - protokol o zkoušce
- Příloha č. 9 - Nákrety konstrukcí

Vypracoval Jiří Dásek, PROXIMA a.s.

Za PROXIMA a.s.

Ing. Karel Chorvát


PROXIMA a.s.
STAVEBNÍ SPOLEČNOST
Charles de Gaulle 3, 160 00 Praha 6
IČO: 60216478 DIČ: CZ60919478 (S)


Státní ústav pro kontrolu léčiv
Šrobárova 48
100 41 Praha 10
(96)

SENDVIČOVÉ PANELE S IZOLAČNÍM JÁDREM Z POLYURETANU, STĚNOVÉ S VIDITELNÝM SPOJEM

BALEXTHERM-PU-W-ST

VLASTNOSTI

- Dobrý tepelný odpor – jádro z pevné polyuretanové pěny a těsnící páska instalovaná již ve výrobě
- Vysoká požární těsnost – unikátní, oboustranné tvarování spoje panelu – zámku
- Snadná montáž – profilace zámku a konický tvar povrchu vnitřku spoje
- Kompaktní systém – panely BALEXTHERM-W-ST jsou navrženy ke spojení panelů s různým izolačním jádrem
- Vysoká živostnost antikoročních povrchových úprav – ideální technologie profilace tvaru obkladu
- Estetický vzhled elevace – skrytý spoj, široká paleta profilací a barev vnějšího opláštění

POUŽITÍ

- Lehké opláštění stěn
- Vnější a vnitřní opláštění
- Stropní podhledy
- Zateplení budov
- Průmyslové objekty, výrobní haly
- Zemědělské objekty
- Logistická centra
- Sklady ovoce a zeleniny
- Sportovní haly



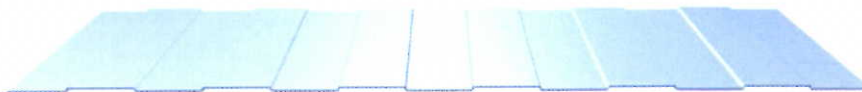
TECHNICKÉ PARAMETRY

Název	Sendvičové panely s polyuretanovým jádrem stěna s viditelným spojem (BALEXTHERM-PU-W-ST)				
Jádro	Pevná polyuretanová pěna PUR nebo PIR / hustota: 40(+/-3) kg/m ³				
Tloušťka obkladu (mm)	0,40 – 0,70				
Druh ocele	S250GD - S280GD, nerezová ocel (1.4301)				
Povrchová úprava	SP polyester, SP polyester mat Perla, HDP polyester mat, PVDF, pozink, aluzinek + easyfilm®				
Paleta barev	Široká paleta barev Balex Metal – strana 46				
Šířka krytí (mm)	1100				
Šířka celková (mm)	1120				
Délka panelu (mm)	2500 – 18 000				
Tloušťka jádra (mm)	40	50	60	80	100
Hmotnost panelu [kg/m²]	10,26	10,58	11,08	11,79	12,60
Prostup tepla U_c [W/m²K]	0,55	0,44	0,37	0,28	0,22
Požární odolnost	Nešířící oheň NRO		E 60, Nešířící oheň NRO		E 60, NRO* (PUR) E45, EI 20, NRO (PIR)
Reakce na oheň	B-s3, d0 (PUR) B-s2, d0 (PIR)				

* nešířící oheň NRO

DRUHY PROFILACE OBKLADŮ

L Liniové



M Mikroprofilace



G Hladké



DOSTUPNÉ DRUHY PROFILACÍ OBKLADŮ

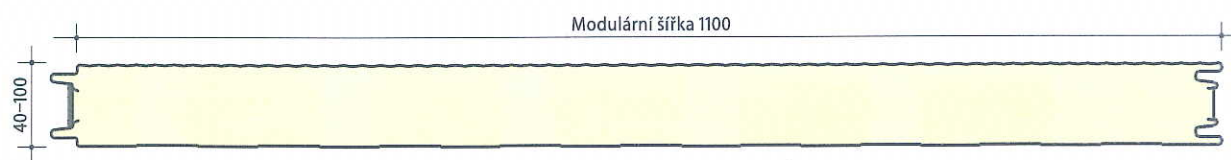
Vnější obklad

L **M** **G**

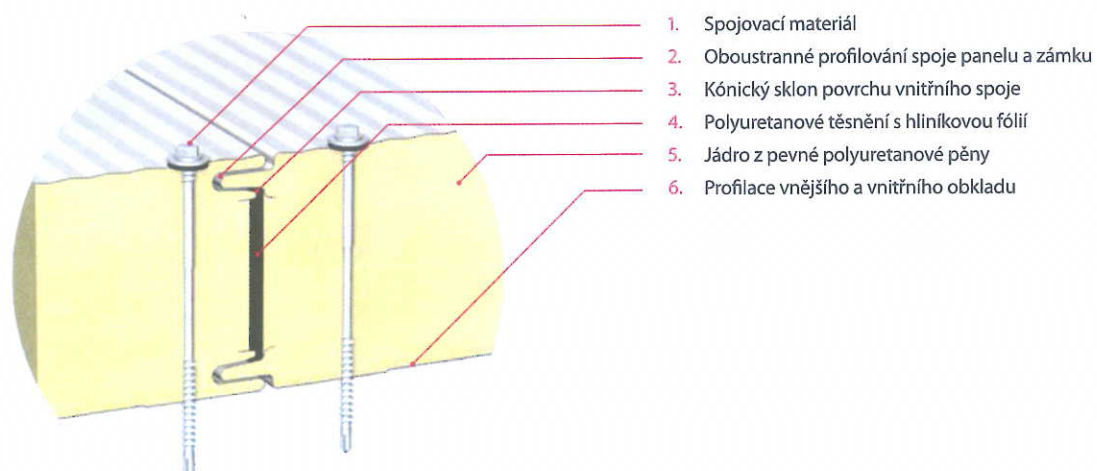
Vnitřní obklad

L **G**

ŘAZ PANELEM BALEXTHERM-PU-W-ST



DETAIL SPOJE BALEXTHERM-PU-W-ST



PALETA BAREV*

ORGANICKÁ POVRCHOVÁ ÚPRAVA

SP POLYESTER



Korálově červená
3016



Červená
3011



Červeno hnědá
8012



Cihlová
8004



Čokoládově hnědá
8017



Světle modrá
5012



Signální modrá
5010



Světle zelená
6011



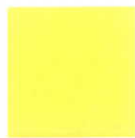
Zelená
6020



Tmavě zelená
6005



Slonová kost
1015



Šafránově žlutá
1017



Signálně žlutá
1003



Bílá
9010



Šedo bílá
9002



Světle šedá
7035



Stříbrná metalíza
9006



Hliníkově šedá
9007



Grafitově šedá
7024



Černá
9005

SP POLYESTER, PERLA MAT



Cihlová MAT
8620M



Červená MAT
3301M



Čokoládově hnědá MAT
8637M



Zelená MAT
6490M



Grafitově šedá MAT
7591M



Černá MAT
9005M

HDP POLYESTER MAT

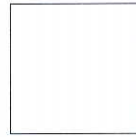


Rustika
8004



Malaga
1014

PVC(F) FOOD SAFE



Bílá
9010

METALICKÁ POVRCHOVÁ ÚPRAVA OSTATNÍ

AZ – ALUZINEK + EASYFILM®

Z – POZINK

NEREZ OCEL

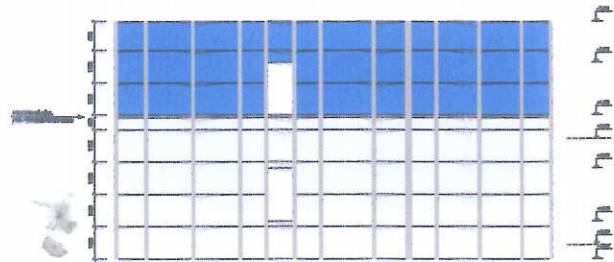
TITANZINEK



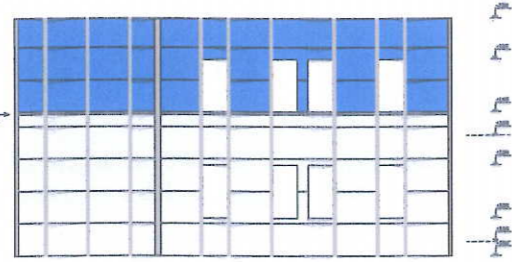
* Barvy v katalogu se mohou lišit od skutečnosti. Firma Balex Metal si vyhrazuje právo rozdílnosti barev mezi vzorníkem barev a skutečností

VARIANTA 1:

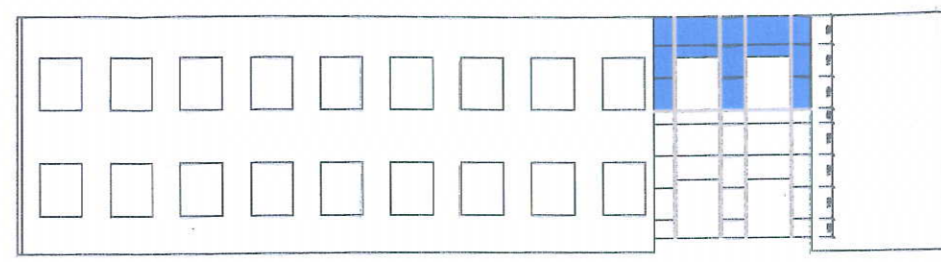
POHLED SEZNÍM



POHLED ZDÍM

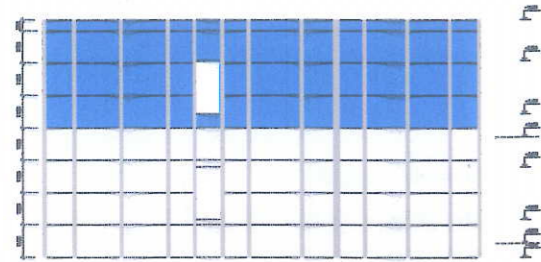


POHLED ZPRAVĚ

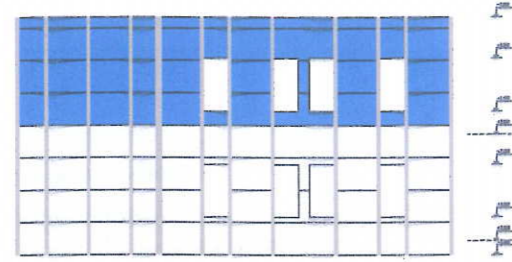


VARIANTA 2:

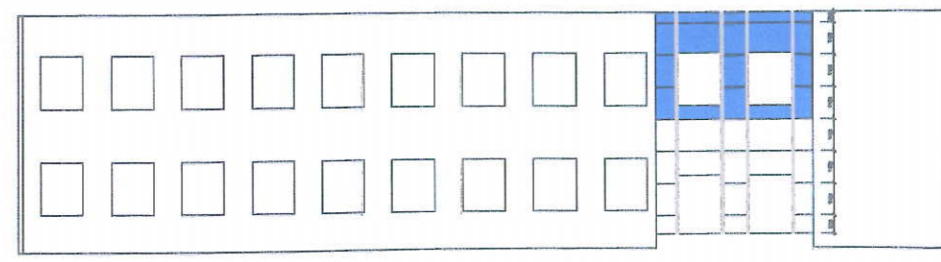
POHLED SEZNÍM



POHLED ZDÍM





POHLED ZPRAVĚ



PRACOVNÍ VÝKRES I

PRŮJEM		SÚKL Školství 48, Budova 3. 01 Zápisní ošedovčito pláň		 PRŮJEM PFM spol. s r. o. SÚKL PRŮJEM PFM spol. s r. o. PRŮJEM PFM spol. s r. o. PRŮJEM PFM spol. s r. o.	
OBRNÍ VÝKRES					
VÝKRES OPLÁŠTĚNÍ FASÁDY					
VÝKRESOVNÍK:	DATA:	VERZIE:	ZAKÁZKA:	OBRNÍ VÝKRES	
KR00	05/2012	1 : 100	SÚKL	1.	

	Rok vystavení 2008	ES prohlášení o shodě	 fabryka okien i drzwi PCV
	číslo 01/VII/2008		

Výrobce:

„DOBROPLAST“ Fabryka Okien i Drzwi PCV Renata Kaczyńska
 Laskowiec Stary 4, 18-300 Zambrów, Polska
 IČ (REGON): 450712077
 DIČ (NIP): PL723-108-63-01

prohlašuje tímto, že

Plastová okna a balkónové dveře ze systému AVANTGARDE 7000 (5- komor)

jsou ve shodě s ustanoveními směrnice EU o stavebních výrobcích (89/106/EHS), pokud budou instalovány v souladu s návodem na montáž obsaženým v dokumentaci výrobku.

Popis výrobku:

Plastová okna a balkónové dveře jsou určeny pro použití do obytných i průmyslových budov, na které se nevztahují požadavky na požární odolnost a kouřotěsnost. Jsou určeny pro denní osvětlení a přirozené (přímé) větrání vnitřních prostor budov. Plní i funkce tepelné izolaci, zvukové izolaci, ochranné proti nepříznivým povětrnostním vlivům. Balkónové dveře kromě toho umožňují průchod na balkón.

Plastová okna a balkónové dveře jsou ve shodě s


Přílohou ZA ČSN EN 14351-1:2006 Okna a dveře – Norma výrobku, funkční vlastnosti – Část 1:
 Okna a vnější dveře bez vlastností požární odolnosti a/nebo kouřotěsnosti.

Počáteční zkoušky typu výrobku provedla **Notifikovaná osoba 1390** – CSI, a.s. Praha, pracoviště Zlín, K Cihelně 304, 764 32 Zlín – Louky. Posouzení shody typu je uvedeno v Protokolu o počáteční zkoušce typu č. 1390 – CPD – 0509 – 08/Z ze dne 30.07.2008

Informace doprovázející značku CE jsou uvedeny jako příloha č.1-2 tohoto ES prohlášení o shodě.

Laskowiec Stary 31. července 2008

oddělení certifikace a kontroly jakosti


 Jerzy Chrzanowski

ES prohlášení o shodě – příloha 1



Plastová okna dvoukřídlová s pevným sloupkem (okna jednokřídlová) – otevíravá a sklápěcí

Vlastnost	Deklarované ukazatele podle ČSN EN 14351-1	Protokol o počátečních zkouškách typu
Odolnost proti zatížení větrem – zkušební tlak	Třída 4	1390 – CPD – 0509 – 08/Z
Odolnost proti zatížení větrem – průhyb rámu	Třída C	1390 – CPD – 0509 – 08/Z
Vodotěsnost – nestíněné (metoda A)	9A	1390 – CPD – 0509 – 08/Z
Vodotěsnost – stíněné (metoda B)	npd	–
Nebezpečné látky	neobsahuje	1390 – CPD – 0509 – 08/Z
Únosnost bezpečnostních zařízení	350 N	1390 – CPD – 0509 – 08/Z
Akustické vlastnosti	Rw (C,Ctr)=32 (-1, -5)dB	PROTOKOL V-203/09
Součinitel prostupu tepla	1,2 W/m²K	1390 – CPD – 0509 – 08/Z
Průvzdušnost	Třída 4	1390 – CPD – 0509 – 08/Z

Plastová okna vícekřídlová s pevnými sloupky (okna jednokřídlová) – otevíravá a sklápěcí

Vlastnost	Deklarované ukazatele podle ČSN EN 14351-1	Protokol o počátečních zkouškách typu
Odolnost proti zatížení větrem – zkušební tlak	Třída 4	1390 – CPD – 0509 – 08/Z
Odolnost proti zatížení větrem – průhyb rámu	Třída B	1390 – CPD – 0509 – 08/Z
Vodotěsnost – nestíněné (metoda A)	E750	1390 – CPD – 0509 – 08/Z
Vodotěsnost – stíněné (metoda B)	npd	–
Nebezpečné látky	neobsahuje	1390 – CPD – 0509 – 08/Z
Únosnost bezpečnostních zařízení	350 N	1390 – CPD – 0509 – 08/Z
Akustické vlastnosti	Rw (C,Ctr)=32 (-1, -5)dB	PROTOKOL V-203/09
Součinitel prostupu tepla	1,2 W/m²K	1390 – CPD – 0509 – 08/Z
Průvzdušnost	Třída 4	1390 – CPD – 0509 – 08/Z

Plastová okna dvoukřídlová s pohyblivým sloupkem – otevíravá a sklápěcí

Vlastnost	Deklarované ukazatele podle ČSN EN 14351-1	Protokol o počátečních zkouškách typu
Odolnost proti zatížení větrem – zkušební tlak	Třída 4	1390 – CPD – 0509 – 08/Z
Odolnost proti zatížení větrem – průhyb rámu	Třída C	1390 – CPD – 0509 – 08/Z
Vodotěsnost – nestíněné (metoda A)	E750	1390 – CPD – 0509 – 08/Z
Vodotěsnost – stíněné (metoda B)	npd	–
Nebezpečné látky	neobsahuje	1390 – CPD – 0509 – 08/Z
Únosnost bezpečnostních zařízení	350 N	1390 – CPD – 0509 – 08/Z
Akustické vlastnosti	Rw (C,Ctr)=32 (-1, -5)dB	PROTOKOL V-203/09
Součinitel prostupu tepla	1,2 W/m²K	1390 – CPD – 0509 – 08/Z
Průvzdušnost	Třída 4	1390 – CPD – 0509 – 08/Z

Plastové balkónové dveře jednokřídlové – otevíravé a sklápěcí

Vlastnost	Deklarované ukazatele podle ČSN EN 14351-1	Protokol o počátečních zkouškách typu
Odolnost proti zatížení větrem – zkušební tlak	Třída 4	1390 – CPD – 0509 – 08/Z
Odolnost proti zatížení větrem – průhyb rámu	Třída C	1390 – CPD – 0509 – 08/Z
Vodotěsnost – nestíněné (metoda A)	9A	1390 – CPD – 0509 – 08/Z
Vodotěsnost – stíněné (metoda B)	npd	–
Nebezpečné látky	neobsahuje	1390 – CPD – 0509 – 08/Z
Únosnost bezpečnostních zařízení	350 N	1390 – CPD – 0509 – 08/Z
Akustické vlastnosti	Rw (C,Ctr)=32 (-1, -5)dB	PROTOKOL V-203/09
Součinitel prostupu tepla	1,2 W/m²K	1390 – CPD – 0509 – 08/Z
Průvzdušnost	Třída 4	1390 – CPD – 0509 – 08/Z

Jan Alenka

ES prohlášení o shodě – příloha 2



Plastové balkónové dveře dvoukřídlové s pevným sloupkem – otevíravá a sklápěcí

Vlastnost	Deklarované ukazatele podle ČSN EN 14351-1	Protokol o počátečních zkouškách typu
Odolnost proti zatížení větrem – zkušební tlak	Třída 4	1390 – CPD – 0509 – 08/Z
Odolnost proti zatížení větrem – průhyb rámu	Třída B	1390 – CPD – 0509 – 08/Z
Vodotěsnost – nestíněné (metoda A)	E1050	1390 – CPD – 0509 – 08/Z
Vodotěsnost – stíněné (metoda B)	npd	-
Nebezpečné látky	neobsahuje	1390 – CPD – 0509 – 08/Z
Únosnost bezpečnostních zařízení	350 N	1390 – CPD – 0509 – 08/Z
Akustické vlastnosti	Rw (C,Ctr)=32 (-1, -5)dB	PROTOKOL V – 203/09
Součinitel prostupu tepla	1,2 W/m ² K	1390 – CPD – 0509 – 08/Z
Průvzdušnost	Třída 4	1390 – CPD – 0509 – 08/Z

Plastové balkónové dveře dvoukřídlové s pohyblivým sloupkem – otevíravá a sklápěcí

Vlastnost	Deklarované ukazatele podle ČSN EN 14351-1	Protokol o počátečních zkouškách typu
Odolnost proti zatížení větrem – zkušební tlak	Třída 3	1390 – CPD – 0509 – 08/Z
Odolnost proti zatížení větrem – průhyb rámu	Třída A	1390 – CPD – 0509 – 08/Z
Vodotěsnost – nestíněné (metoda A)	E1050	1390 – CPD – 0509 – 08/Z
Vodotěsnost – stíněné (metoda B)	npd	-
Nebezpečné látky	neobsahuje	1390 – CPD – 0509 – 08/Z
Únosnost bezpečnostních zařízení	350 N	1390 – CPD – 0509 – 08/Z
Akustické vlastnosti	Rw (C,Ctr)=32 (-1, -5)dB	PROTOKOL V – 203/09
Součinitel prostupu tepla	1,2 W/m ² K	1390 – CPD – 0509 – 08/Z
Průvzdušnost	Třída 4	1390 – CPD – 0509 – 08/Z

Plastová okenní sestava osmikřídlová s pevným a pohyblivým sloupkem – otevíravé a sklápěcí

Vlastnost	Deklarované ukazatele podle ČSN EN 14351-1	Protokol o počátečních zkouškách typu
Odolnost proti zatížení větrem – zkušební tlak	Třída 3	1390 – CPD – 0509 – 08/Z
Odolnost proti zatížení větrem – průhyb rámu	Třída A	1390 – CPD – 0509 – 08/Z
Vodotěsnost – nestíněné (metoda A)	9A	1390 – CPD – 0509 – 08/Z
Vodotěsnost – stíněné (metoda B)	npd	-
Nebezpečné látky	neobsahuje	1390 – CPD – 0509 – 08/Z
Únosnost bezpečnostních zařízení	350 N	1390 – CPD – 0509 – 08/Z
Akustické vlastnosti	Rw (C,Ctr)=32 (-1, -5)dB	PROTOKOL V – 203/09
Součinitel prostupu tepla	1,2 W/m ² K	1390 – CPD – 0509 – 08/Z
Průvzdušnost	Třída 4	1390 – CPD – 0509 – 08/Z

Jenny Alincová



CENTRUM STAVEBNÍHO INŽENÝRSTVÍ a.s.
pracoviště ZLÍN, K Cihelně 394, 764 32 ZLÍN - Louky

vydává

Zadatel: Blyweert Aluminium NV
Zwaarveld 44, B - 9220 HAMME, Belgie

CERTIFIKÁT

na vlastnost výrobku
č. CV - 12 - 028/Z

Výrobek: Hliníkový lehký obvodový plášť – systém BLYWEERT KRATOS

Výrobce: Blyweert Aluminium NV, Zwaarveld 44, B - 9220 HAMME, Belgie

Popis:

Prvky LOP	Sloupek č. P-52-335, příčník č. P-52-120, těsnící prvek č. A-52-208 mezi konci příčníku a sloupkem izolátor č. P-52-660, přítláčné lišty č. P-52-600, krycí lišty vodorovná č. P-52-401 a svislá P-52-402
Spojovací prvky	Vrchní dotěsnňovací prvek spoje sloup/příčka A-52-225. Spojení pomocí hliníkových spojek A-52-104 spojených šrouby A-52-312 ke sloupu, nebo použitím nerezových prvků s pružinou A-52-140/141
Zasklení	Izolační sklo složení: Float 6 mm – 16 mm Argon, TGI – Float 6 mm s tvrzenými skly, příp. izolační sklo jiného složení s ohledem na tepelné, bezpečnostní a akustické vlastnosti
Těsnění zasklení a zasklivač lišta	Vnitřní těsnění č. A-GS-204 a č. A-GS-210, spoje těsnění jsou dotěsněny butylovým tmelem. Vnější těsnění č. A-GS-201 Zasklivač nosné hliníkové můstky č. A-52-150 s plastovou podložkou.

Výsledek:

Název ověřovaného parametru	Zkušební metoda	Výsledky
Průvzdušnost	ČSN EN 12153	Třída A4
Vodotěsnost	ČSN EN 12155	Bez průniku vody do 600 Pa nebo 1050 Pa
Odolnost proti zatížení větrem	ČSN EN 12179	Relativní čelní průhyb < 1/200 nebo max. 15 mm

Tímto certifikátem se potvrzuje shoda uvedených vlastností výrobku s hodnotami deklarovanými výrobcem:

Vyhovuje:	ČSN EN 12152 průvzdušnost:	třída A4
	ČSN EN 12154 vodotěsnost:	třída R7
	ČSN EN 13116 odolnost proti zatížení větrem:	třída RE 1050 (LOP bez ventilačních otvorů)
		návrhové zatížení 2,4 kN/m², zvysene zatizeni 3,6 kN/m²

Podklady: Protokol o počáteční zkoušce typu č. 1390-CPD-010-12/Z vydaný CSI a.s. – NO 1390.

Certifikát platí pouze pro výrobek, jehož specifikace je podrobně uvedena v protokolech o zkouškách. Osvědčuje výše uvedené vlastnosti výrobku a neznámě ani nenahrazuje certifikaci podle zákona 22/1997 Sb. o technických požadavcích na výrobky.

Datum vydání: 20.01.2012
Platnost do: 20.01.2014
Vypracoval: Ing. Milan Helegda, Ph.D.



RNDr. Josef Vrána, CSc.
vedoucí pracoviště



Centrum stavebního inženýrství a. s., Praha
Centre of Building Construction Engineering Prague
Akreditovaná zkušební laboratoř, Autorizovaná osoba, Notifikovaná osoba, Certifikační orgán
Accredited Test Laboratory, Authorised Body, Notified Body, Certification Body
pracoviště Zlín - K Cihelně 304, 764 32 Zlín – Louky

PROTOKOL

o počáteční zkoušce typu výrobku

podle § 5 odst. 1 písm. b) nařízení vlády č. 190/2002 Sb. v platném znění (systém posuzování shody 3) a v souladu se směrnicí 89/106/EHS Rady Evropských společenství ze dne 21. prosince 1988 o sblížení právních a správních předpisů členských států týkajících se stavebních výrobků (směrnice o stavebních výrobcích – CPD), ve znění směrnice 93/68/EHS Rady Evropských společenství ze dne 22. července 1993.

č. 1390 – CPD – 010 – 12/Z

Zakázka č.: 263 717

Počet výtisků: 2

Ev. č. žádosti: 010/12/Z

Výtisk č.: 2

Počet stran protokolu: 6

Název výrobku.

Hliníkový lehký obvodový plášť – systém BLYWEERT KRATOS

Centrum stavebního inženýrství a.s. Praha, pracoviště Zlín, jako Notifikovaná osoba č. 1390, posoudila provedení počáteční zkoušky typu výrobku uvedeného výše. Tento protokol může být použit jako podklad pro vydání ES prohlášení o shodě podle požadavků harmonizované normy EN 13830:2004 pro

výrobce:

Blyweert Aluminium NV
Zwaarveld 44, B - 9220 HAMME, Belgie
IČ (DIČ): BE088805159

výrobna:

Blyweert Aluminium NV
Zwaarveld 44, B - 9220 HAMME, Belgie
IČ (DIČ): BE088805159

Zpracovatel protokolu:

Ing. Milan Helegda, Ph.D.

Vedoucí NO 1390:

Ing. Petr Kučera, CSc.

Zlín: 20.01.2012



Upozornění: Bez písemného souhlasu notifikované osoby se tento protokol nesmí reprodukovat jinak, než celý.

Centrum stavebního inženýrství a.s. Praha, pracoviště Zlín, K Cihelně 304, 764 32 Zlín - Louky, ČR
Bankovní spojení (Bank): KB Praha 10, č.ú.: 2901-101/0100, IČ: 45274860, DIČ: CZ45274860
Tel.: +420 577 604 165, Fax: +420 577 104 926, e-mail: milan.helegda@csicr.cz, unzmz@csicr.cz

1 SPECIFIKACE PŘEDMĚTU ZKOUŠEK

1.1 Specifikace vzorku: Hliníkový lehký obvodový plášť, systém BLYWEERT KRATOS – velikost zkušební vzorku 7200 mm x 8000 mm

1.2 Popis výrobku:

Hliníkový lehký obvodový plášť, systém BLYWEERT KRATOS

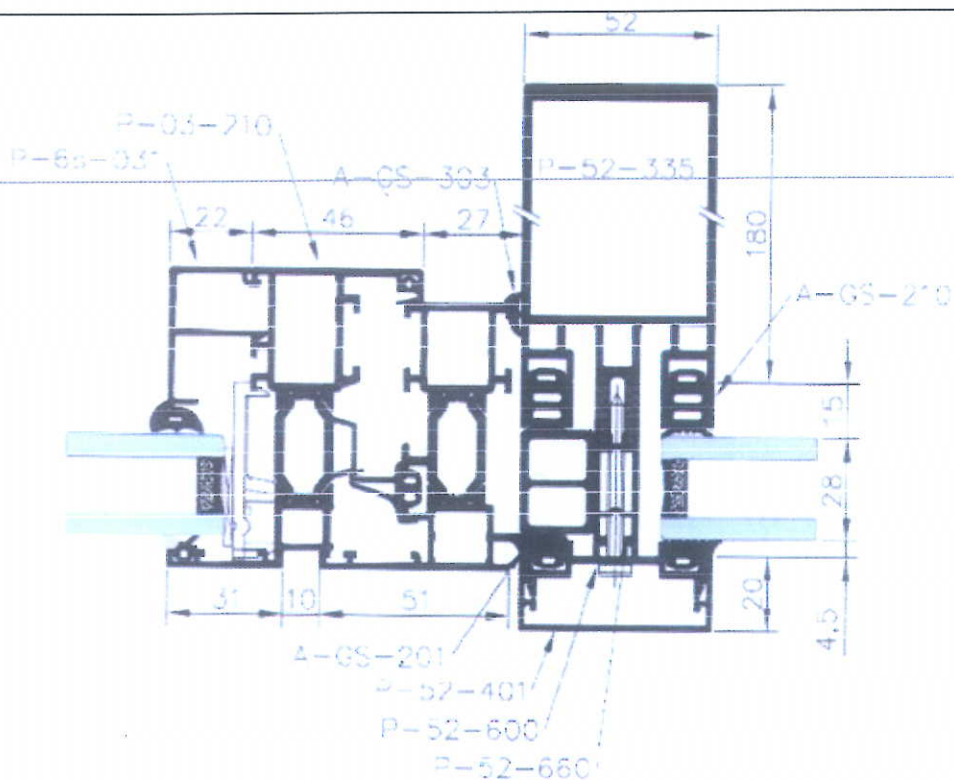
Prvky LOP	Sloupek č. P-52-335, příčník č. P-52-120, těsnicí prvek č. A-52-208 mezi konci příčníku a sloupkem, izolátor č. P-52-660, přítláčné lišty č. P-52-600, krycí lišty vodorovná č. P-52-401 a svislá P-52-402.
Spojovací prvky	Vrchní dotěšňovací prvek spoje sloup/příčka A-52-225. Spojení pomocí hliníkových spojek A-52-104 spojených šrouby A-52-312 ke sloupu, nebo použitím nerezových prvků s pružinou A-52-140/141
Zasklení	Izolační sklo složení: Float 6 mm – 16 mm Argon, TGI – Float 6 mm s tvrzenými skly, příp. izolační sklo jiného složení s ohledem na tepelné, bezpečnostní a akustické vlastnosti
Těsnění zasklení a zasklivací lišta	Vnitřní těsnění č. A-GS-204 a č. A-GS-210, spoje těsnění jsou dotěsněny butylovým tmelem. Vnější těsnění č. A-GS-201. Zasklivací nosné hliníkové můstky č. A-52-150 s plastovou podložkou.
Zavzdušnění a odvodnění zasklení	Přes příčku do sloupku přes sloupek, výtokové otvory jsou v místě spojení sloupků a v dolní části sloupku.

POZNÁMKA Do sestavy lehkého obvodového pláště mohou být osazena okna nebo vchodové dveře.

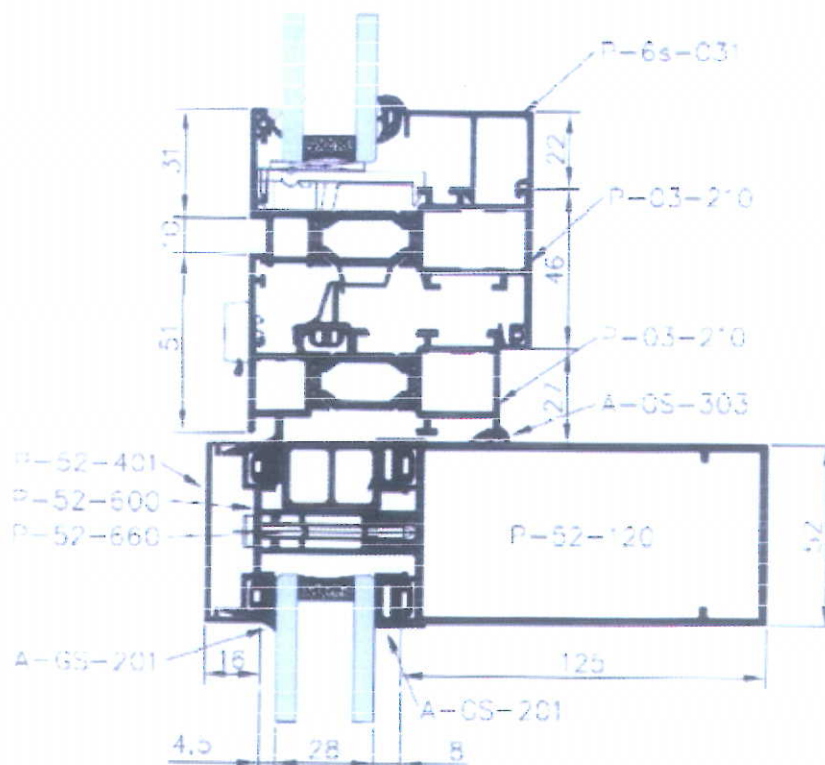
Podrobnější popis jednotlivých zkoušených vzorků, výkresová dokumentace a typy používaných skel jsou uvedeny v příslušných protokolech o zkouškách a protokolech o klasifikaci uvedených v kapitole 6 a dále výkresové dokumentace uvedené v katalogu výrobce.

1.3 Určení výrobku: Výrobek je určen pro použití do obytných i průmyslových budov, na které se vztahují požadavky požární odolnosti i do budov na které se tyto požadavky nevztahují. Plní funkce tepelné izolační, zvukové izolační, ochranné proti nepříznivým povětrnostním vlivům apod.

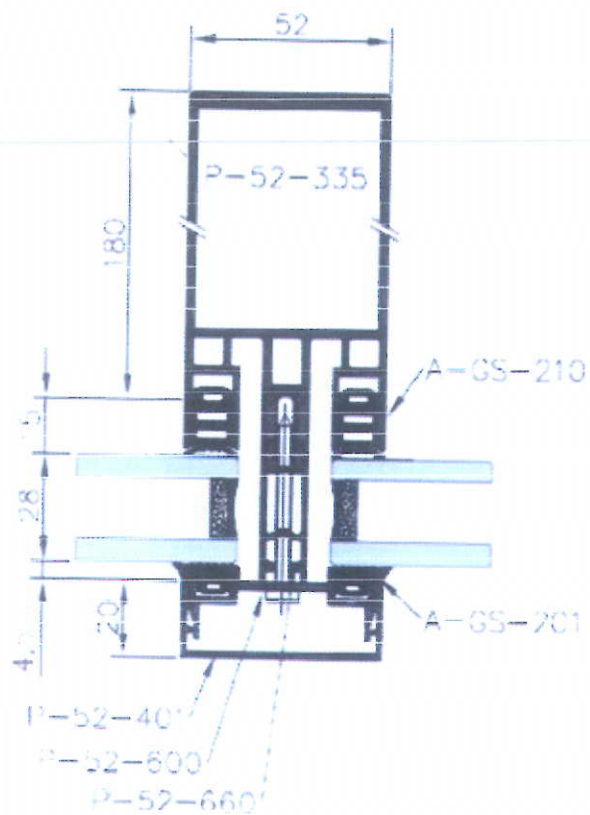
Obrázek 1 – Vodohodný řez průhlednou částí fasádní stěny s oknem



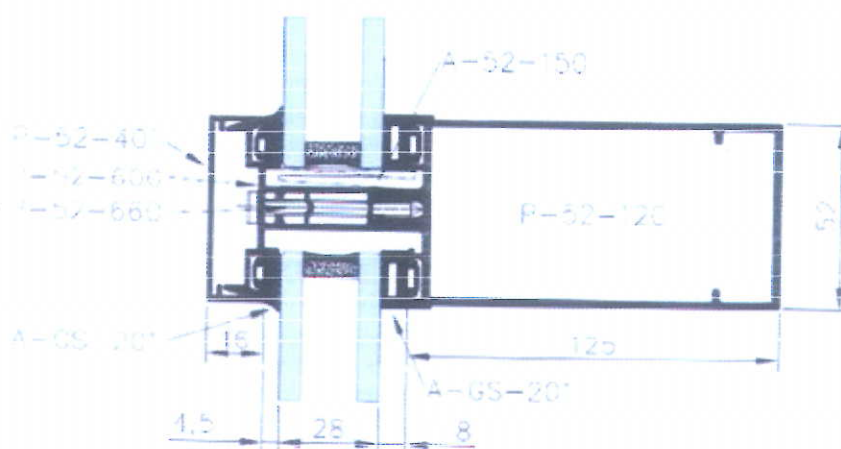
Obrázek 2 – Svislý řez průhlednou částí fasádní stěny s oknem



Obrázek 3 – Vodorovný řez průhlednou částí fasádní stěny



Obrázek 4 – Svislý řez průhlednou částí fasádní stěny



2 ODBĚR VZORKU

Vzorek odebral: Blyweert Aluminium NV, Belgie

Vzorek dodal: Blyweert Aluminium NV, Belgie

Datum dodání vzorku do zkušebny: viz data uvedená v odpovídajících protokolech o zkouškách

Evidenční číslo vzorku: viz čísla uvedená v odpovídajících protokolech o zkouškách

3 VÝSLEDKY ZKOUŠEK

Počáteční zkoušky typu výrobku provedla NO 1390 a AZL č. 1007.1 – CSI a.s. Praha, pracoviště Zlín a AZL č. 0075 – Technology Centre, VINCI Construction UK Ltd, Bedfordshire, Velká Británie. Výsledky zkoušek jsou uvedeny v Protokolu o zkouškách č. N950-10-16186 vydaném AZL č. 0075 – Technology Centre, VINCI Construction UK Ltd, Bedfordshire, Velká Británie dne 19.08.2010 (vlastnost 1 - 4).

Součinitel prostupu tepla lehkého obvodového pláště se musí vypočítat pro každou provedenou fasádu z jednotlivých tepelně odpovídajících stavebních částí (rámy, sklo, panely, vsazené prvky) zvlášť. Součinitel prostupu tepla jednotlivých příčníků a sloupků je uveden v Protokolu o výpočtu č. 10052011 vydaném Beaufort Secure Design Ltd, Newport, Velká Británie – výpočet proveden pomocí programu BISCO. Výrobce může na základě těchto podkladů provést výpočet sám v souladu s EN 13947 pomocí výpočtového programu firmy Blyweert Aluminium NV.

Shrnutí výsledků je provedeno v následující tabulce 1.

Tabulka 1 – Shrnutí výsledků počátečních zkoušek typu výrobku

	Vlastnost	Norma zkoušení nebo výpočtu	Norma klasifikace	Zjištěné hodnoty
1	Průvzdušnost	ČSN EN 12153	ČSN EN 12152	A4
2	Vodotěsnost	ČSN EN 12155	ČSN EN 12154	R7 / RE1050*
3	Odolnost proti zatížení větrem	ČSN EN 12179	ČSN EN 13116	Návrhové zatížení 2,4 kN/m ²
4	Odolnost proti zatížení větrem - bezpečnost	ČSN EN 12179	ČSN EN 13116	Zvýšené zatížení 3,6 kN/m ²
5	Vzduchová neprůzvučnost	ČSN EN ISO 10140-2 ČSN EN ISO 717-1	Deklarovaná hodnota	npd
6	Požární odolnost	ČSN EN 1364-1	ČSN EN 13501-2+A1	npd

* Druhá hodnota platí pro LOP bez ventilačních otvorů.

4 ZÁVĚR

NO 1390 potvrzuje shodu deklarovaných vlastností posuzovaného výrobku s výsledky počátečních zkoušek typu podle použitých článků a přílohy ZA EN 13830.

5 PLATNOST PROTOKOLU O POČÁTEČNÍ ZKOUŠCE TYPU VÝROBKU

Protokol o počáteční zkoušce typu výrobku je vystaven pro určité konkrétní konstrukční varianty výrobku vznikající při výrobě a montáži za předpokladu dodržování technologických postupů a další výrobní technické dokumentace a při předpokladu zachování konstantní jakosti výroby. Tento protokol je platný pro výrobek v provedení dle poskytnuté dokumentace. Protokol má neomezenou časovou platnost, resp. platí do chvíle změny některé z posuzovaných vlastností, dané změnou výkresové dokumentace pro konstrukci výrobku, změnou některé z používaných součástí dle katalogů dodavatelů, ukončením platnosti stávající technické dokumentace, změnou technologického postupu nebo materiálového složení a do okamžiku změny zákonných požadavků pro posuzování výrobku nebo do okamžiku vydání dalšího protokolu aktualizujícího přehled vyráběných variant s nově vyjádřenými číselnými hodnotami příslušných technických parametrů a fyzikálních veličin.

6 PODKLADY VYUŽITÉ PRO VYPRACOVÁNÍ PROTOKOLU

1. Žádost o výkon činnosti notifikované osoby č. 010/12/Z.
2. Zplnomocnění k zastupování fy Blyweert Aluminium NV ve věcech pro účely posouzení shody ze dne 20.04.2011;
3. Katalog profilového systému BLYWEERT KRATOS;
4. Protokol o zkouškách č. N950-10-16186 vydaný AZL 0075 – Technology Centre, VINCI Construction UK Ltd, Bedfordshire, Velká Británie dne 19.08.2010;
5. Protokol o výpočtu č. 10052011 vydaný Beaufort Secure Design Ltd, Newport, Velká Británie.



CENTRUM STAVEBNÍHO INŽENÝRSTVÍ a.s.
pracoviště ZLÍN, K Cihelné 304, 764 32 ZLÍN - Louky

vydává

Žadatel: Blyweert Aluminium NV
Zwaarveid 44, B - 9220 HAMME, Belgie

CERTIFIKÁT

na vlastnost výrobku
č. CV - 11 - 0407/Z

Výrobek: Hliníková okna a balkónové dveře, systém BLYWEERT TRITON HI

Popis:

Provedení:	jednokřídlové okno, otevíravé a sklápěcí; vícekřídlové okno (balkónové dveře) s pevným a pohyblivým sloupkem, otevíravé a sklápěcí, otevíravé, sklápěcí
Rám / přerušení tepel. mostu	P-03-A101, P-02-A101 / ABS 30 mm
Křídlo přerušení tepel. mostu	P-03-A200, P-03-A201 / ABS 30 mm
Další profily	pevný sloupek P-03-A306, pohyblivý sloupek P-03-A400, poutec (příčka) P-03-A301, okapnice křídla P-00-A702
Zasklení	IZ dvojsklo tl. 24 mm $U_g = 1,1$ ve složení: 4 mm Planilux / TGI - 16 mm, Ar / 4 mm Planitherm Ultra; IZ trojsklo tl. 36 mm $U_g = 0,7$ ve složení: 4 mm Planilux / TGI - 12 mm, Ar / 4 mm Planitherm Ultra / TGI - 12 mm, Ar / 4 mm Planitherm Ultra; zasklivač lišta P-6s-035 s těsněním A-GS-304, vnější těsnění A-GS-100
Kování	celoobvodové kování: SOBINCO CHRONO PLUS - A-BS-049; alternativně celoobvodové kování: FAPIM - A-BF-034
Rozměry-rámy	1230 x 1480 mm; 3350 x 2200 mm

Výsledek:

Název ověřovaného parametru	Jednotka	Zkušební metoda	Výsledky
Odolnost proti zatížení větrem okna jednokřídlová - ($p_1=1600$ Pa; $p_2=800$ Pa; $p_3=2400$ (Pa) okna vícekřídlová - ($p_1=1200$ Pa; $p_2=600$ Pa; $p_3=1800$ (Pa)		ČSN EN 12211	funkční, bez deformací, relativní čelní průhyb - < 1/300
Spárová průvzdušnost 500 Pa		ČSN EN 1026	třída 4
Vodotěsnost bez průniku	(Pa)	ČSN EN 1027	2000; 750
Odolnost omezovačů otevír. a aretačního zařízení	(N)	ČSN EN 14609	350
Součinitel prostupu tepla U_w		ČSN EN ISO 10077-1	* 1,5 W/(m ² .K) 1,2 W/(m ² .K)
* První hodnota platí pro okna s IZ. sklem $U_g = 1,1$ W/(m ² .K), druhá hodnota platí pro okna s IZ. sklem $U_g = 0,7$ W/(m ² .K)			

Tímto certifikátem se potvrzuje shoda uvedených vlastností výrobku s hodnotami deklarovanými výrobcem:

Yhovuje: ČSN EN 12210 zatížení větrem okna (balkónové dveře) jednokřídlová třída C4, okna (balkónové dveře) vícekřídlová třída C3; ČSN EN 12207 průvzdušnost třída 4; ČSN EN 12208 vodotěsnost okna (balkónové dveře) jednokřídlová třída E2000 _A , okna (balkónové dveře) vícekřídlová třída E750 _A ; ČSN EN 14351-1 odolnost omezovačů otevírání a aretačního zařízení odolnost 350 N; ČSN 73 0540-2 součinitel prostupu tepla $U_{N(W)} \leq 1,7$ W/(m ² .K)
--

Podklady: Protokol o počáteční zkoušce typu č. 1390-CPD-0173-11/Z vydaný CSI a.s. Zlín, NO 1390

Certifikát platí pouze pro výrobek, jehož specifikace je podrobně uvedena v protokolech o zkouškách. Osvědčuje výše uvedené vlastnosti výrobku a neznamená ani nenahrazuje certifikaci podle zákona 22/1997 Sb. o technických požadavcích na výrobky

Datum vydání: 23.06.2011
Platnost do: 23.06.2013
Vypracoval: Miroslav Kofíška



RNDr. Josef Vrána, CSc.
vedoucí pracoviště



Centrum stavebního inženýrství a. s., Praha
Centre of Building Construction Engineering Prague

Akreditovaná zkušební laboratoř, Autorizovaná osoba, Notifikovaná osoba, Certifikační orgán
Accredited Test Laboratory, Authorised Body, Notified Body, Certification Body
pracoviště Zlín - K Cihelně 304, 764 32 Zlín – Louky

PROTOKOL

o počáteční zkoušce typu výrobku

podle § 5 odst. 1 písm. b) nařízení vlády č. 190/2002 Sb. v platném znění (systém posuzování shody 3) a v souladu se směrnicí 89/106/EHS Rady Evropských společenství ze dne 21. prosince 1988 o sblížení právních a správních předpisů členských států týkajících se stavebních výrobků (směrnice o stavebních výrobcích - CPD), ve znění směrnice 93/69/EHS Rady Evropských společenství ze dne 22. července 1993.

č. 1390 – CPD – 0173 – 11/Z

Zakázka č.: 163 275

Počet výtisků: 2

Ev. č. žádosti: 0173/11/Z

Výtisk č.: 1

Počet stran protokolu: 6

Název výrobku:

Hliníková okna a balkónové dveře, systém BLYWEERT TRITON HI

Centrum stavebního inženýrství a.s. Praha, pracoviště Zlín, jako Notifikovaná osoba č. 1390, posoudila provedení počáteční zkoušky typu výrobku uvedeného výše. Tento protokol může být použit jako podklad pro vydání ES prohlášení o shodě podle požadavků harmonizované normy
ČSN EN 14351-1:2006+A1:2010 pro

výrobce:

Blyweert Aluminium NV
Zwaarveld 44, B - 9220 HAMME, Belgie
IČO (DIČ): BE088805159

výrobna:

Blyweert Aluminium NV
Zwaarveld 44, B - 9220 HAMME, Belgie
IČO (DIČ): BE088805159

Zpracovatel protokolu:

Miroslav Kofistka

Vedoucí NO 1390:

Ing. Petr Kučera, CSc.



Zlín: 23.06.2011

Upozornění: Bez písemného souhlasu notifikované osoby se tento protokol nesmí reprodukovat jinak, než celý.

Centrum stavebního inženýrství a.s. Praha, pracoviště Zlín, K Cihelně 304, 764 32 Zlín - Louky, ČR
Bankovní spojení (Bank): KB Praha 10, č.ú.: 2901-101/0100, IČ: 45274860, DIČ: CZ45274860
Tel.: +420 577604349, Fax: +420 577604348, e-mail: miroslav.kofistka@csizlin.cz, www.csias.cz

1 SPECIFIKACE PŘEDMĚTU ZKOUŠEK

1.1 Specifikace vzorků:

Hliníkové okno jednokřídlové, otevíravé a sklápěcí, systém Blyweert TRITON HI – velikost zkušebního vzorku 1230 mm x 1480 mm

Hliníkové okno (balkónové dveře) vícekřídlové s pevným a pohyblivým sloupkem, otevíravé a sklápěcí, otevíravé, sklápěcí, systém Blyweert TRITON HI – velikost zkušebního vzorku 3350 mm x 2200 mm

1.2 Popis výrobku:

Hliníková okna a balkónové dveře, systém Blyweert TRITON HI.

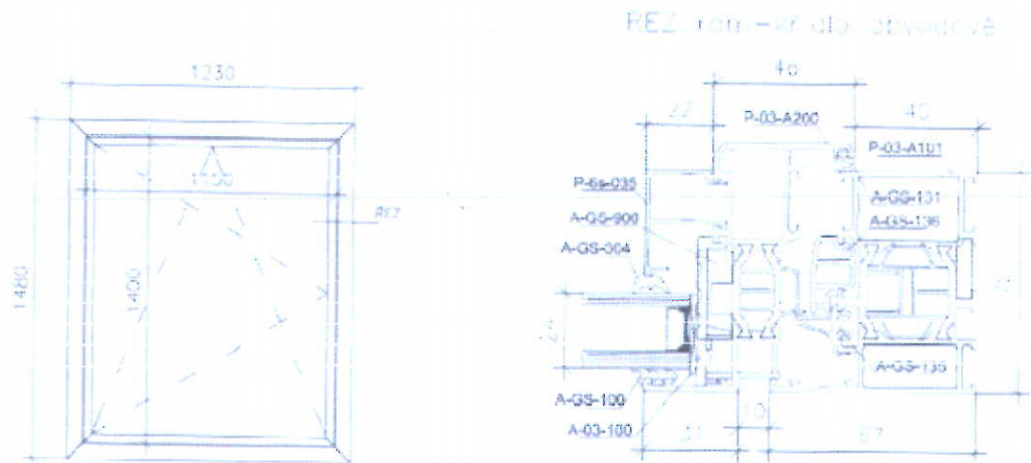
Rám / přerušení tepelného mostu	P-03-A101, P-02-A101 / ABS 30 mm (výrobce Blyweert Aluminium NV, Zwaarveld 44, B - 9220 HAMME, Belgie)
Křídlo / přerušení tepelného mostu	P-03-A200, P-03-A201 / ABS 30 mm (výrobce Blyweert Aluminium NV, Zwaarveld 44, B - 9220 HAMME, Belgie)
Další profily	pevný sloupek P-03-A306, pohyblivý sloupek P-03-A400, poutec (příčka) P-03-A301, okapnice křídla P-00-A702
Dekomprese a odvodn. zasklení	dekomprese každé křídlo - 2x otvor Ø 8 mm odvodnění každé křídlo - 2x otvor Ø 8 mm
Dekomprese spáry	
Odvodnění spáry	oválný otvor 3x (33 x 10) mm ve vzdálenosti max. 800 mm od sebe, kryté krytkou A-00-100
Zasklení	IZ. dvojsklo tl. 24 mm $U_g = 1,1$ ve složení: 4 mm Planilux / TGI - 16 mm, Ar / 4 mm Planitherm Ultra; IZ. trojsklo tl. 36 mm $U_g = 0,7$ ve složení: 4 mm Planilux / TGI - 12 mm, Ar / 4 mm Planitherm Ultra / TGI - 12 mm, Ar / 4 mm Planitherm Ultra; zasklivačí lišta P-6s-035 s těsněním A-GS-304, vnější těsnění A-GS-100, (výrobce Blyweert Aluminium NV, Zwaarveld 44, B - 9220 HAMME, Belgie)
Těsnění	středové těsnění A-GS-135 s prefabrikovanými rohy spoje slepované + obvodové těsnění A-GS-136 v rozích na pokos slepované, vnitřní těsnění A-GS-131 v rozích na pokos slepované (výrobce Blyweert Aluminium NV, Zwaarveld 44, B - 9220 HAMME, Belgie)
Kování	celoobvodové kování: SOBINCO CHRONO PLUS – A-BS-049, klíka A-BS-023, závěs dvoudílný asymetrický otevíravý-sklápěcí, otevíravý, sklápěcí – A-BS-023; alternativně celoobvodové kování: FAPIM – A-BF-034, klíka A-BF-004, závěs dvoudílný asymetrický otevíravý-sklápěcí, otevíravý, sklápěcí – A-BF-027

POZNÁMKA: Podrobnější popis zkoušených vzorků je uveden v Protokolech o zkouškách vydaných Vědecko-technickým centrem pro stavebnictví (Instituce uznaná v souvislosti s ustanovením zákona ze dne 30.01.1947), (viz kapitola 6)

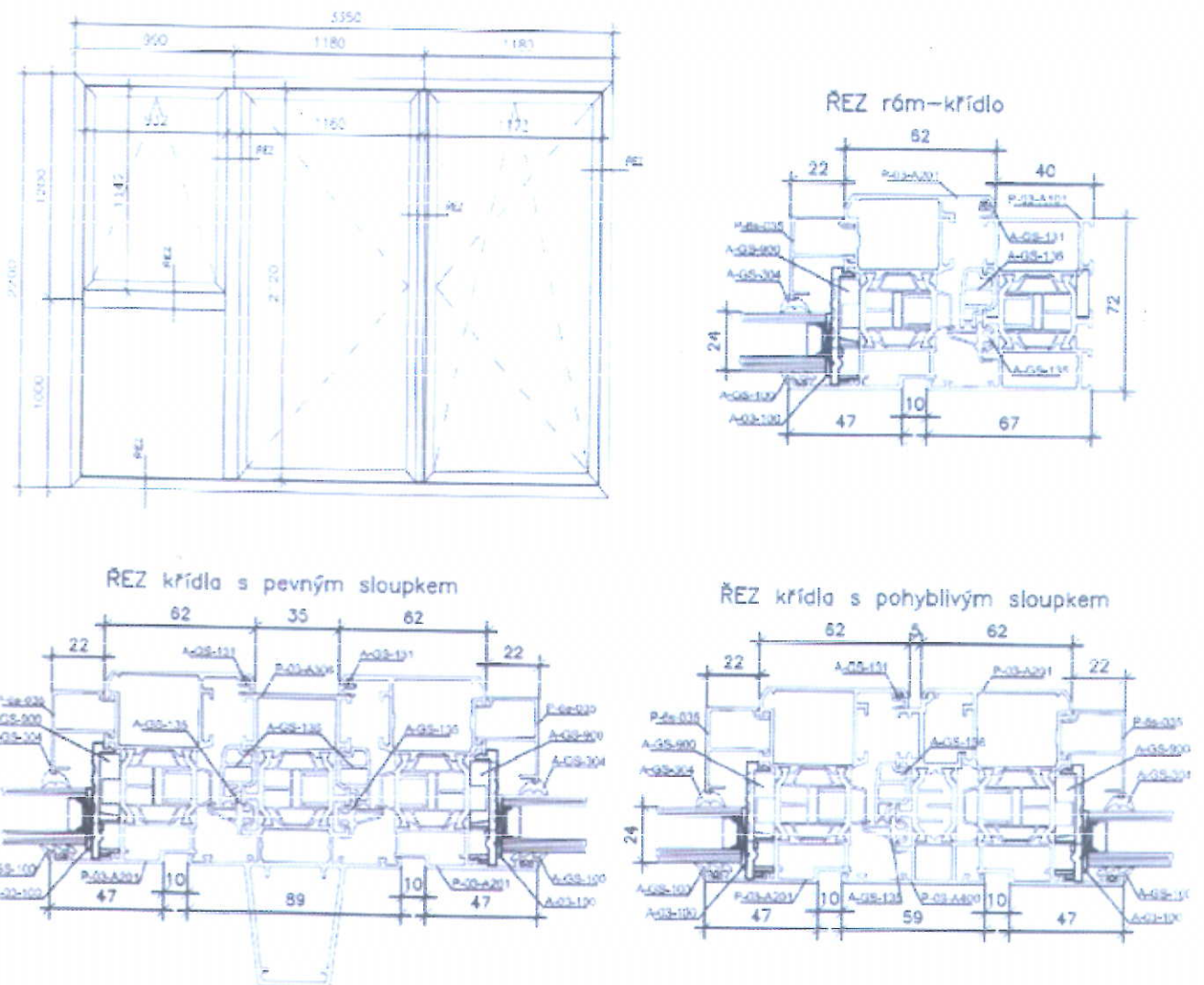
1.3 Určení výrobku:

Výrobek je určen pro použití do obytných i průmyslových budov, na které se nevztahují požadavky reakce na oheň a požární odolnost. Je určen pro denní osvětlení, popř. přirozené (příme) větrání vnitřních prostor budov. Plní i funkce tepelné izolační, zvukové izolační, ochranné proti nepříznivým povětrnostním vlivům. Balkónové dveře kromě toho umožňují průchod na balkón.

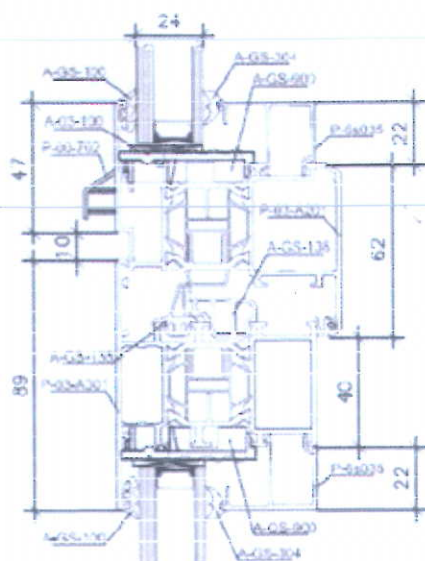
Obrázek 1 – Řez oknem jednokřídlovým



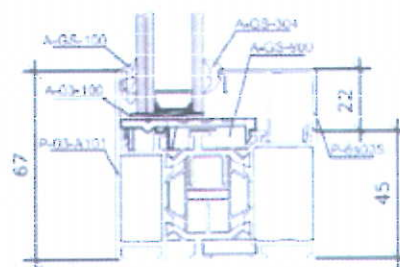
Obrázek 2 – Řez oknem (balkónovými dveřmi) vícekřídlovým s pevným a pohyblivým sloupkem



REZ sloupek – křídlo



REZ rám



2 ODBĚR VZORKU

Vzorek odebral: Blyweert Aluminium NV, Zwaarveld 44, B - 9220 HAMME, Belgie

Vzorek dodal: Blyweert Aluminium NV, Zwaarveld 44, B - 9220 HAMME, Belgie

Datum dodání vzorku do zkušebny: 01.12.2008

Evidenční číslo vzorku: viz Protokoly o zkouškách uvedené v kapitole 6

3 VÝSLEDKY ZKOUŠEK

Počáteční zkoušky typu výrobku provedla NO 1390 CSI a.s. Praha, pracoviště Zlín a WTCB laboratoř CAR 8246, Brüssel. Výsledky zkoušek jsou uvedeny v Protokolech o zkouškách č. DE 651 XH 017 a DE 651 XH 133, vydaných WTCB laboratoř CAR 8246 dne 23.12.2008 a 02.03.2009 (vlastnost 1, 2, 4, 6). Notifikovaná osoba 1390 posoudila hodnotu součinitele prostupu tepla na základě $U_0 = 1,1$ a $0,7$ $W/(m^2K)$, $U_t = 1,8$ $W/(m^2K)$ Protokolu o [výpočtu součinitele prostupu tepla](#) vydaném dne 22.06.2011. Hodnocení bylo provedeno podle ČSN EN ISO 10077-1 (vlastnost 5).

Výsledky zkoušek provedených dříve byly převzaty na základě ČSN EN 14351-1+A1 či 7 2 1, protože byly vykonány v souladu s ustanoveními této normy a nedošlo ke změnám ve výrobě a konstrukci výrobku, které by ovlivnily zjištěné vlastnosti výrobku. Všechny protokoly byly použity na základě souhlasu vlastníka fy Blyweert Aluminium NV, Zwaarveld 44, B - 9220 HAMME, Belgie. (Zplnomocnění k zastupování fy Blyweert Aluminium NV ve věcech pro účely posouzení shody ze dne 20.04.2011). Výrobce je povinen používat stejné komponenty a stejnou technologii, které byly použity pro výrobu odzkoušených výrobků.

Posouzení vlastnosti úniku nebezpečných látek bylo provedeno nepřímou metodou. Používané materiály dle deklarace výrobce neobsahují nebezpečné látky.

Shrnutí výsledků je provedeno v následujících tabulkách 1- 2.

Tabulka 1 – Shrnutí výsledků počátečních zkoušek typu výrobku –
jednokřídlové okno otevíravé a sklápěcí

	Vlastnost	Norma zkoušení nebo výpočtu	Norma klasifikace	Zjištěné hodnoty
1	Odolnost proti zatížení větrm	ČSN EN 12211	ČSN EN 12210	Třída C4
2	Vodotěsnost	ČSN EN 1027	ČSN EN 12208	Třída E2000 _A
3	Nebezpečné látky	Požadavek národních předpisů		Neobsahuje
4	Únosnost bezpečnostních zařízení	ČSN EN 14609	ČSN EN 14351-1+A1 čl. 4.8	Vyhověl
5	Součinitel prostupu tepla	ČSN EN ISO 10077-1	Deklarovaná hodnota pro IZ. sklo	
			$U_g = 1,1 \text{ W}/(\text{m}^2 \cdot \text{K})$	1,5 W/(m ² ·K)
			$U_g = 0,7 \text{ W}/(\text{m}^2 \cdot \text{K})$	1,2 W/(m ² ·K)
6	Průvzdušnost	ČSN EN 1026	ČSN EN 12207	Třída 4

Tabulka 2 – Shrnutí výsledků počátečních zkoušek typu výrobku – vícekřídlové okno
(balkónové dveře) s pevným a pohyblivým sloupkem, otevíravé a sklápěcí, otevíravé, sklápěcí

	Vlastnost	Norma zkoušení nebo výpočtu	Norma klasifikace	Zjištěné hodnoty
1	Odolnost proti zatížení větrm	ČSN EN 12211	ČSN EN 12210	Třída C3
2	Vodotěsnost	ČSN EN 1027	ČSN EN 12208	Třída E750 _A
3	Nebezpečné látky	Požadavek národních předpisů		Neobsahuje
4	Únosnost bezpečnostních zařízení	ČSN EN 14609	ČSN EN 14351-1+A1 čl. 4.8	Vyhověl
5	Součinitel prostupu tepla	CSN EN ISO 10077-1	Deklarovaná hodnota pro IZ. sklo	
			$U_g = 1,1 \text{ W}/(\text{m}^2 \cdot \text{K})$	1,5 W/(m ² ·K)
			$U_g = 0,7 \text{ W}/(\text{m}^2 \cdot \text{K})$	1,2 W/(m ² ·K)
6	Průvzdušnost	ČSN EN 1026	ČSN EN 12207	Třída 4

4 ZÁVĚR

NO 1390 potvrzuje shodu deklarovaných vlastností posuzovaného výrobku s výsledky počátečních zkoušek typu podle použitých článků a přílohy ZA ČSN EN 14351-1+A1:2010.

5 PLATNOST PROTOKOLU O POČÁTEČNÍ ZKOUŠCE TYPU VÝROBKU

Protokol o počáteční zkoušce typu výrobku je vystaven pro určité konkrétní konstrukční varianty výrobku vznikající při výrobě a montáži za předpokladu dodržování technologických postupů a další výrobní technické dokumentace a při předpokladu zachování konstantní jakosti výroby. Tento protokol je platný pro výrobek v provedení dle poskytnuté dokumentace. Protokol má neomezenou časovou platnost, resp. platí do chvíle změny některé z posuzovaných vlastností, dané změnou výkresové dokumentace pro konstrukci výrobku, změnou některé z používaných součástí dle katalogů dodavatelů, ukončením platnosti stávající technické dokumentace, změnou technologického postupu nebo materiálového složení a do okamžiku vydání dalšího protokolu aktualizujícího přehled vyráběných variant s nově vyjádřenými číselnými hodnotami příslušných technických parametrů a fyzikálních veličin.

6 PODKLADY VYUŽITÉ PRO VYPRACOVÁNÍ PROTOKOLU

1. Žádost o výkon činnosti notifikované osoby č. 0173/11/Z;
2. Zplnomocnění k zastupování fy Blyweert Aluminium NV pro účely posouzení shody;
3. Dokumentace o jakosti použitých komponentů;
4. Specifikace zkoušeného výrobků - hliníkových oken;
5. Protokol č. NF-0630/B/2008 vydaný (ITB Warszawa);
6. Protokol č. DE 651 XH 017, vydaný (WTCB Brüssel);
7. Protokol č. DE 651 XH 133, vydaný (WTCB Brüssel);
8. Protokol o výpočtu č. V-105/11, vydaný (CSI a.s. Zlín);

Nákresy konstrukcí

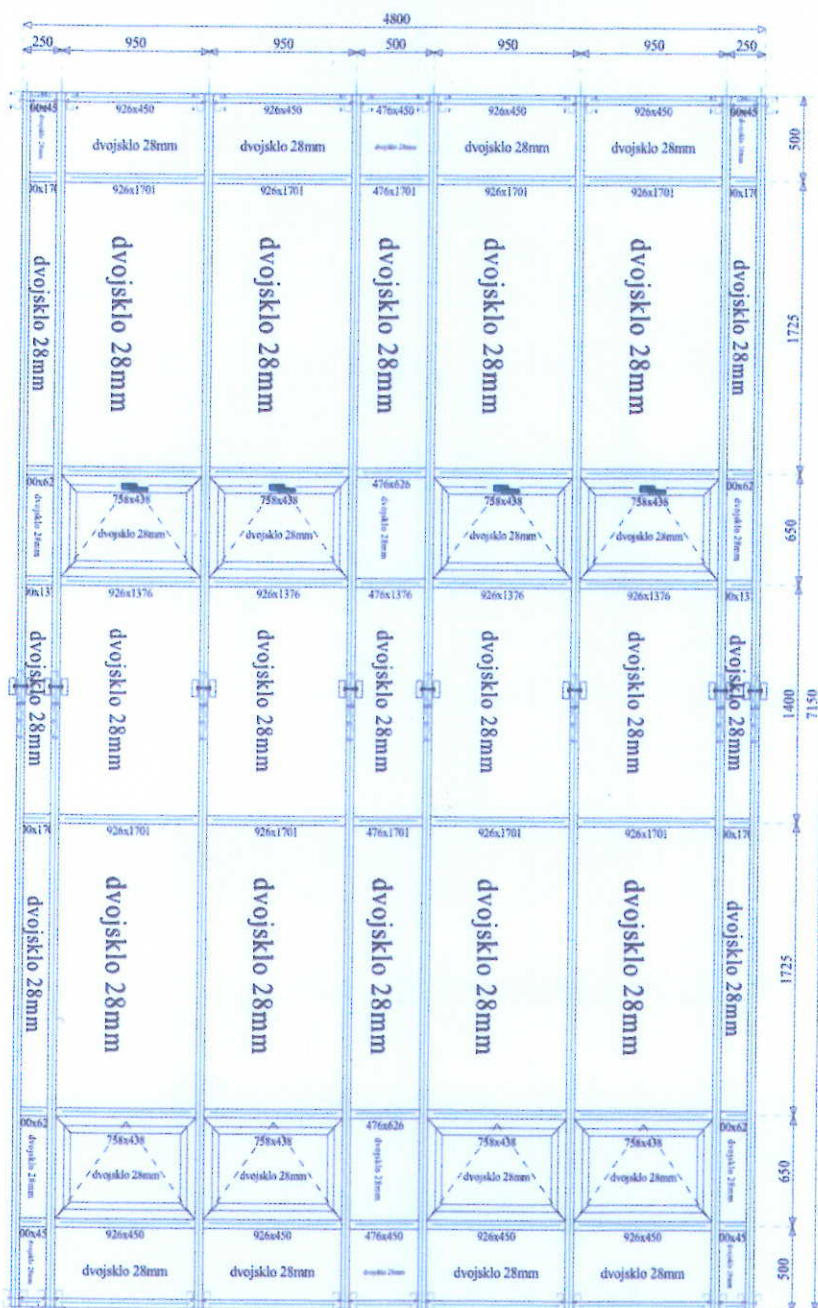
MIKOOKNA_SÚKL_7.6.2012_úprava 12.6.2012

POHLED ZVENKU

Poz.1 Kratos - Fasádní stěna 52mm(B=4 800, H=7 150)

Počet: 1

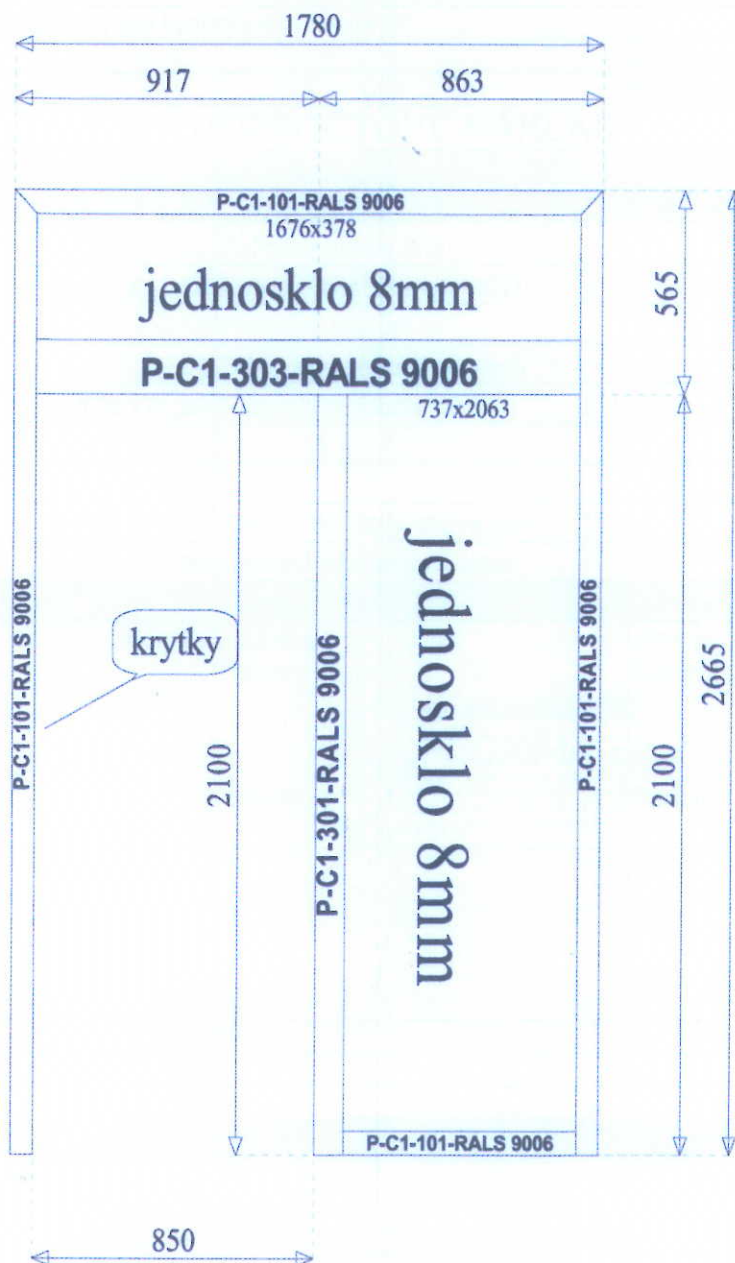
Barva: COL-01 - Standartní barva, podle Systém: Triton P-03 - systém s PTM, š. profilu 72 mm; Kratos




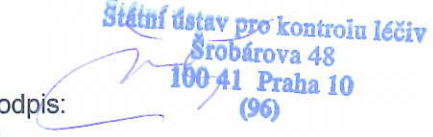
Vytvořeno: 12.6.2012 13:23:43

Poz.2 apollo cold - okna a výkladce(B=1 780, H=2 665)

Počet: 2 Barva: COL-01 - Standartní barva, podle Systém: Apollo Cold P-C1 - systém BEZ PTM, š. profilu 51 m



KONTROLNÍ ROZPOČET

Rozpočet	nabídkový 0	JKSO	
	Zateplení obvodového pláště - budova č. 30	Měrná jednotka	
Stavba	Název stavby	Počet jednotek	0
	Zateplení obvodového pláště - budova č. 30	Náklady na m.j.	0
		Typ rozpočtu :	nabídkový
Objednatel	Státní ústav pro kontrolu léčiv Praha 10		
Uchazeč o zakázku :		Zakázkové číslo	
Vypracoval :		Počet listů	
ROZPOČTOVÉ NÁKLADY			
Základní rozpočtové náklady		Ostatní rozpočtové náklady	
	HSV celkem 1 720 952,00	Zařízení staveniště	41 791,70
Z	PSV celkem 2 413 817,80	Kompletační činnost (IČD)	41 791,70
R	M práce celkem 44 402,10	Pojištění stavby	0,00
N	M dodávky celkem 0,00	PD skutečného provedení	20 000,00
ZRN celkem	4 179 171,90	Rezerva rozpočtu	208 958,60
HZS	0,00		
ZRN+HZS	4 179 171,90	Ostatní náklady neuvedené	0,00
ZRN+ost.náklady+HZS	4 491 713,90	Ostatní náklady celkem	312 542,00
Vypracoval	Za zhotovitele	Za objednatele	
Jméno :	Jméno :	Jméno :	
Datum :	Datum :	Datum :	
Podpis :	 PROXIMA a.s. PRÁVNÍ SPOLEČNOST Křižkova 3, 160 00 Praha 6 16478 DIČ: CZ60916478 (3)	 Státní ústav pro kontrolu léčiv Šrobárova 48 100 41 Praha 10 (96)	
Základ pro DPH :	20,0 %	4 491 713,90	
DPH :	20,0 %	898 342,80	
Základ pro DPH :	0,0 %	0,00	
DPH :	0,0 %	0,00	
CENA ZA OBJEKT CELKEM vč. DPH :		5 390 056,70	

Poznámka :

Stavba :	Zateplení obvodového pláště - budova č. 30	Rozpočet :	nabídkový
Objekt :			

REKAPITULACE STAVEBNÍCH DÍLŮ

Stavební díl	HSV	PSV	Dodávka	Montáž	HZS
1 Zemní práce	7 650,20	0,00	0,00	0,00	0,00
3 Svislé a kompletní konstrukce	552 009,20	0,00	0,00	0,00	0,00
62 Úpravy povrchů vnější	701 625,90	0,00	0,00	0,00	0,00
94 Lešení a stavební výtahy	216 167,40	0,00	0,00	0,00	0,00
95 Dokončovací konstrukce na pozemních stavbách	132 320,30	0,00	0,00	0,00	0,00
96 Bourání konstrukcí	27 041,30	0,00	0,00	0,00	0,00
99 Staveništní přesun hmot	17 511,10	0,00	0,00	0,00	0,00
712 Živičné krytiny	0,00	128 762,70	0,00	0,00	0,00
713 Izolace tepelné	0,00	329 969,20	0,00	0,00	0,00
762 Konstrukce tesařské	0,00	57 612,80	0,00	0,00	0,00
764 Konstrukce klempířské	0,00	240 425,30	0,00	0,00	0,00
766 Konstrukce truhlářské	0,00	535 088,50	0,00	0,00	0,00
767 Konstrukce zámečnické	0,00	1 095 141,20	0,00	0,00	0,00
781 Obklady keramické	0,00	4 128,20	0,00	0,00	0,00
784 Malby	0,00	8 856,00	0,00	0,00	0,00
787 Zasklívání	0,00	13 833,90	0,00	0,00	0,00
M21 Elektromontáže	0,00	0,00	0,00	44 402,10	0,00
D96 Přesuny suti a vybouraných hmot	66 626,60	0,00	0,00	0,00	0,00
CELKEM OBJEKT	1 720 952,00	2 413 817,80	0,00	44 402,10	0,00

VEDLEJŠÍ ROZPOČTOVÉ NÁKLADY

Název VRN	Kč	%	Základna	Kč
Zařízení staveniště		1,00	4 179 171,90	41 791,70
Kompletační činnost (IČD)		1,00	4 179 171,90	41 791,70
Pojištění stavby		0,00	4 179 171,90	0,00
PD skutečného provedení	20 000,00			20 000,00
Rezerva rozpočtu		5,00	4 179 171,90	208 958,60
CELKEM VRN				312 542,00

Položkový rozpočet

Stavba : Objekt :		Zateplení obvodového pláště - budova č. 30 SÚKL Praha 10	Rozpočet : nabídkový			
P.č.	Číslo položky	Název položky	MJ	množství	cena / MJ	celkem (Kč)
Díl: 1		Zemní práce				
1	111203201	Odstranění křovin s ponecháním kořenů z plochy do 1000 m2	m2	48,500	45,70	2 216,20
2	112104111	Postupné prořezání stromu, výška stromu do 10 m, s vyvázáním větví	hod	4,000	1 358,50	5 434,00
		Celkem za Zemní práce				7 650,20
Díl: 3		Svislé a kompletní konstrukce				
3	342172030	Montáž panelů Kingspan, stěna složitá, tl. do 8 cm	m2	261,000	482,60	125 958,60
4	342172052	Montáž panelů Kingspan, lemovací prvky složitě - vč. dodávky : svislé + vodorovné	m	405,000	403,23	163 306,20
5	61210126.A	Panel stěnový Kingspan KS 1000 SF tl.jádra 60 mm včetně lišt - nové značení typ KS1000AWP	m2	287,100	915,17	262 744,40
		Celkem za 3 Svislé a kompletní konstrukce				552 009,20
Díl: 62		Úpravy povrchů vnější				
6	619991001	Zakrytí podlah fólií přilepenou lepicí páskou	m2	200,000	16,92	3 384,00
7	619991011	Obalení konstrukcí a prvků fólií přilepenou lepicí páskou	m2	100,000	34,02	3 402,00
8	619995001	Začištění omítek kolem oken - vyrovnání špalet po vybourání stávajících oken	bm	391,700	109,00	42 695,30
9	622111111	Vyspravení celoplošné cementovou maltou vnějších stěn betonových nebo železobetonových - vyrovnání stávajícího povrchu fasády před provedení zateplovacího systému - 75 % ploch	m2	396,000	149,40	59 162,40
10	622711218	KZS stěn budov pod omítku deskami z polystyrénu EPS tl 80 mm s hmoždinkami s kovovým trnem	m2	160,000	500,48	80 077,00
11	622711220	KZS stěn budov pod omítku deskami z polystyrénu EPS tl 100 mm s hmoždinkami s kovovým trnem	m2	368,000	523,23	192 549,70
12	622731213	KZS vnějšího ostění hloubky špalet do 200 mm deskami z polystyrénu XPS tl 30 mm	bm	325,900	149,89	48 848,20
13	622511111	Tenkovrstvá silikátová mozaiková střednězrná omítka vnějších stěn - sokl, odstín pískovec	m2	160,000	391,98	62 716,30
14	622531021	Tenkovrstvá silikátová zrnitá omítka tl. 2,0 mm vnějších stěn - stěny BAUMIT	m2	368,000	247,95	91 244,50
15	622751320	KZS lišta zakládací soklová Al tl 1 mm šířky do 103 mm	bm	148,200	89,13	13 209,50
16	622752221	KZS lišta rohová stěnová Al s tkaninou 10/10 mm - nároží	bm	40,500	61,17	2 477,40
17	622754111	KZS lišta začišťovací s tkaninou u oken, dveří, výloh - vnější hrana špalety	bm	391,700	80,13	31 386,90
18	622755111	KZS lišta připojovací PVC parapetní - APU, vnitřní hrana špalety u rámu	bm	391,700	90,45	35 429,30
19	622756111	KZS lišta zakončovací PVC s tkaninou	bm	116,000	86,85	10 074,60
20	629995101	Očištění vnějších ploch omytím tlakovou vodou	m2	528,000	38,79	20 481,10
21	629991011	Zakrytí výplní otvorů a svislých ploch fólií přilepenou lepicí páskou	m2	198,660	22,59	4 487,70
		Celkem za 62 Úpravy povrchů vnější				701 625,90
Díl: 94		Lešení a stavební výtahy				
22	941941051	Montáž lešení leh.řad.s podlahami,š.1,5 m, H 10 m $(34,73+14,9)*2*(9,3+10,8)*0,5$	m2	997,563	42,90	42 795,50
23	941941391	Příplatek za každý měsíc použití lešení k pol.1051 $997,563*2$	m2	1995,126	34,10	68 033,80
24	941941851	Demontáž lešení leh.řad.s podlahami,š.1,5 m,H 10 m	m2	997,563	20,90	20 849,10
25	944511111	Montáž ochranné sítě z textilie z umělých vláken	m2	997,563	4,40	4 389,30
26	944511211	Příplatek k ochranné síti za každý měsíc	m2	1995,126	0,28	548,70
27	944511811	Demontáž ochranné sítě z textilie z umělých vláken	m2	997,563	3,30	3 292,00
28	945231111	Závěsná klec dl do 1,2 m s elektrickým zdvihem do výšky 50 m	den	90,000	721,05	64 894,50
29	949411111	Montáž schodišťových věží trubkových o půdorysné ploše do 10 m2 v do 10 m	m	9,500	652,00	6 194,00
30	949411211	Příplatek k schodišťovým věžím trubkovým do 10 m2 v do 20 m za první a ZKD den použití	den	60,000	13,50	810,00
31	949411811	Demontáž schodišťových věží trubkových o půdorysné ploše do 10 m2 v do 10 m	m	9,500	459,00	4 360,50
		Celkem za 94 Lešení a stavební výtahy				216 167,40
Díl: 95		Dokončovací konstrukce na pozemních stavbách				

Položkový rozpočet

Stavba : Objekt :		Zateplení obvodového pláště - budova č. 30 SÚKL Praha 10	Rozpočet : nabídkový			
P.č.	Číslo položky	Název položky	MJ	množství	cena / MJ	celkem (Kč)
32	952901104	Čištění budov omytí jednoduchých oken nebo balkonových dveří plochy přes 2,5m2 2,2*1,9*9+4,8*7,15+1,5*1,8*38+0,9*1,8*10+1,2*0,6*11	m2	198,660	12,80	2 542,80
				198,660		
33	952901221	Vyčištění budov průmyslových objektů při jakékoliv výšce podlaží - 75 % celkové plochy podlaží	m2	481,200	49,44	23 790,50
34	953953611	Ochrana podlah - ochrana stávající zeleně a povrchů během stavby	m2	125,600	88,63	11 132,00
35	953953621	Demontáž ochrany podlah	m2	125,600	24,72	3 105,00
36	959999999	Ostatní nespecifikované práce a dodávky	HZS	115,000	200,00	23 000,00
36a	R pol	Doplňkové práce na fasádách a u objektu, dle rozpisu objednatel ze dne 15.4.2012	soubor	1,000	68 750,00	68 750,00
Celkem za 95 Dokončovací konstrukce na pozemních stavbách						132 320,30
Díl: 96	Bourání konstrukcí					
37	962081141	Bourání příček ze skleněných tvárníc tl. 15 cm	m2	34,320	97,20	3 335,90
		copilitová stěna: 4,8*7,15		0,000 34,320		
38	766691911	Vyvěšení dřevěných okenních křídel pl. do 1,5 m2 13	kus	13,000	11,70	152,10
				13,000		
39	766691912	Vyvěšení dřevěných okenních křídel pl. nad 1,5 m2 38+10	kus	48,000	23,30	1 118,40
				48,000		
40	968062355	Vybourání dřevěných rámu oken dvojitých pl. 2 m2 0,9*1,8*10+1,2*0,6*11	m2	24,120	172,50	4 160,70
				24,120		
41	968062356	Vybourání dřevěných rámu oken dvojitých pl. 4 m2 1,5*1,8*38	m2	102,600	135,00	13 851,00
				102,600		
42	767691833	Vyvěšení, zavěšení kovových křídel vrat nad 4 m2	kus	18,000	51,36	924,50
		garážová vrata: 9*2		0,000 18,000		
43	968072558	Vybourání kovových vrat plochy do 5 m2	m2	37,620	93,00	3 498,70
		garážová vrata: 9*2,2*1,9		0,000 37,620		
Celkem za 96 Bourání konstrukcí						27 041,30
Díl: 99	Staveništní přesun hmot					
44	99281211	Přesun hmot, opravy vněj. pláště výšky do 25 m	t	60,300	290,40	17 511,10
Celkem za 99 Staveništní přesun hmot						17 511,10
Díl: 712	Živičné krytiny					
45	712341559	Povlaková krytina střech do 10°, NAIP přitavením 31,73*10,1+5,3*4,8	m2	345,913	72,70	25 147,90
				345,913		
46	712841559	Samostatné vytažení izolace, pásy přitavením (31,73+14,9)*2*0,4	m2	37,304	99,30	3 704,30
				37,304		
47	712997001	Provedení povlakové krytiny přilepením klínů do asfaltu	bm	148,200	28,90	4 283,00
48	631529060	Klín atikový přechodný ISOVER AK tl.80 x 80 mm	bm	163,000	30,00	4 890,00
49	712990812	Odstranění násypu nebo nánosu tl. 3 - 5 cm očistění střechy před pokládkou PS desek:	m2	345,913	17,35	6 000,00
				0,000 345,913		
50	62842041	Poly-Elast PV 200 S5 pás asfaltový černá břidlice 345,913*1,15 37,304*1,2	m2	442,565	167,40	74 085,30
				397,800 44,765		
51	712999999	D+M Odvětrávací systém - komínky	ks	14,000	480,00	6 720,00
52	998712202	Přesun hmot pro povlakové krytiny, výšky do 12 m	%	3,150	1 248,31	3 932,20
Celkem za 712 Živičné krytiny						128 762,70
Díl: 713	Izolace tepelné					
53	713131135	Montáž izolace tepelné stěn nastřelením rohoží, pásů, dílců, desek vně objektu	m2	261,000	153,00	39 933,00
54	283759440	Deska fasád polystyr EPS 100 F tl. 40 mm	m2	313,200	59,00	18 478,80

Položkový rozpočet


Stavba :	Zateplení obvodového pláště - budova č. 30			Rozpočet : nabídkový		
Objekt :	SÚKL Praha 10					
P.č.	Číslo položky	Název položky	MJ	množství	cena / MJ	celkem (Kč)
55	713141111	Montáž izolace tepelné střeš plochých lepené asfaltem plně 1 vrstva rohoží, pásů, dílců, desek 31,73*10,1+5,3*4,8	m2	345,913	79,90	27 638,40
				345,913		
56	28376787	Dílec střešní kašír EPS 100S tl.160mm 345,913*1,15	m2	397,800	443,63	176 474,00
				397,800		
57	713141111	Montáž izolace tepelné střeš plochých lepené asfaltem plně 1 vrstva rohoží, pásů, dílců, desek	m2	345,913	79,70	27 569,30
58	283	Spádová vrstva v ploše, klíny tl. 20-80 mm	m2	397,800	84,38	33 564,40
59	998713202	Přesun hmot pro izolace tepelné, výšky do 12 m	%	1,950	3 236,58	6 311,30
Celkem za		713 Izolace tepelné				329 969,20
Díl:	762	Konstrukce tesařské				
60	762341115	Bednění z desek CETRIS tl 20 mm na sraz šroubovaných - podkladní konstrukce pod klempířské výrobky; cena vč. roštu výšky 160 mm pro zvýšení atiky	m2	82,300	663,04	54 567,90
61	998762202	Přesun hmot procentní pro kce tesařské v objektech v do 12 m	%	5,580	545,68	3 044,90
Celkem za		762 Konstrukce tesařské				57 612,80
Díl:	764	Konstrukce klempířské				
62	764410850	Demontáž oplechování parapetů,rš od 100 do 330 mm 38*1,5+10*0,9+11*1,2+4,8	m	84,000	31,24	2 624,20
				84,000		
63	764422810	Demontáž oplechování říms,rš od 600 do 800 mm	m	31,600	35,09	1 108,80
64	764430840	Demontáž oplechování zdí,rš od 330 do 500 mm (31,73+14,9)*2	m	93,260	31,24	2 913,40
				93,260		
65	K01a	Oplechování atiky z Al plechu lakovaného rš 450	m	63,500	539,00	34 226,50
66	K01b	Oplechování atiky z Al plechu lakovaného rš 380	m	39,400	517,00	20 369,80
67	K02	Oplechování lišty oddělující 1NP a 1PP Al plech lakovaný rš 750	m	31,600	759,00	23 984,40
68	K03	Oplechování nadpraží okna Al plech lakovaný rš 220, systém KINGSPAN	m	57,000	297,00	16 929,00
69	K04	Oplechování nadpraží okna Al plech lakovaný rš 420 , Kingspan	m	9,000	528,00	4 752,00
70	K05	Oplechování nadpraží okna Al plech lakovaný rš 250, dtto	m	13,200	297,00	3 920,40
71	K06a	Ukončující lišta u soklu vnější Al plech lakovaný rš 170	m	93,000	264,00	24 552,00
72	K06b	Ukončující lišta u soklu vnitřní Al plech lakovaný rš 350	m	93,000	407,00	37 851,00
73	K07a	Oplechování parapetu z Al plechu lakovaného rš 230 57+9	m	66,000	319,00	21 054,00
				66,000		
74	K07b	Oplechování parapetu z Al plechu lakovaného rš 240	m	13,200	324,50	4 283,40
75	K08	Oplechování nároží z Al plechu lakovaného rš 520	m	68,600	539,00	36 975,40
76	K09	Oplechování parapetu z Al plechu lakovaného rš 170	m	4,800	247,50	1 188,00
77	998764202	Přesun hmot pro klempířské konstr., výšky do 12 m	%	1,560	2 367,32	3 693,00
Celkem za		764 Konstrukce klempířské				240 425,30
Díl:	766	Konstrukce truhlářské				
78	766441822	Dmtž parapet deska š 30cm- dl 1m- 38*1,5+10*0,9+11*1,2	kus	79,200	36,56	2 895,60
				79,200		
79	766492100	Montáž obložení ostění T01: 1,5*0,20*38+1,8*0,20*76 T02: 0,9*0,11*10+1,8*0,11*20 T03: 1,2*0,3*13+0,6*0,3*26	m2	52,290	382,20	19 985,20
				0,000		
				38,760		
				0,000		
				4,950		
				0,000		
				8,580		
80	766694111	Montáž parapetních desek š.do 30 cm,dl.do 100 cm	kus	10,000	131,69	1 316,90
81	766694112	Montáž parapetních desek š.do 30 cm,dl.do 160 cm 38+11	kus	49,000	131,69	6 453,10
				49,000		
82	766 00	T01+T02+T03 - Dřevotřísková deska tl. 16 mm bílé lamino - vč. hran PVC 1.5mm 52,29*1,1	m2	57,500	1 479,19	85 053,30
				57,500		

Položkový rozpočet

Stavba : Objekt :		Zateplení obvodového pláště - budova č. 30 SÚKL Praha 10		Rozpočet : nabídkový		
P.č.	Číslo položky	Název položky	MJ	množství	cena / MJ	celkem (Kč)
83	766 01	o01 - D+M plastového okna 1500/1800, euro, sklo Cx	kus	38,000	7 914,02	300 732,80
84	766 02	o02 - D+M plastového okna 900/1800, euro, sklo Cx	kus	10,000	4 589,72	45 897,20
85	766 03	o03 - D+M plastového okna 1200/600, euro, sklo Cx	kus	13,000	3 361,22	43 695,90
86	607941000	X02 - deska parapetní dřevotřísková vnitřní POSTFORMING 0,15 x 1 m ----- 10*0,9*1,1	m	9,900 9,900	185,43	1 835,70
87	607941020	X01 - deska parapetní dřevotřísková vnitřní POSTFORMING 0,25 x 1 m ----- 1,5*38*1,1	m	62,700 62,700	218,15	13 677,80
88	607941050	X03 - deska parapetní dřevotřísková vnitřní POSTFORMING 0,35 x 1 m ----- 1,2*11*1,1	m	14,520 14,520	240,45	3 491,30
89	607941210	koncovka PVC k parapetním deskám ----- (38+10+11)*2	kus	118,000 118,000	36,75	4 336,50
90	998766202	Přesun hmot pro truhlářské konstr., výšky do 12 m	%	1,080	5 293,71	5 717,20
Celkem za		766 Konstrukce truhlářské				535 088,50
Díl:	767	Konstrukce zámečnické				
91	767112811	Demontáž stěn pro zasklení šroubovaných - stávající opláštění	m2	261,000	219,60	57 315,60
92	767134802	Demontáž oplechování stěn šroubovaných - stávající opláštění	m2	261,000	47,79	12 473,20
93	767316311	D+M střešního výlezu 800x800 mm - výměna vč. zvýšení límce, vč. atyp. žebříku a podhledu SDK	ks	1,000	35 778,00	35 778,00
94	767422102	D+M doplnění ocelového nosného roštu fasády, vč. přikotvení stávajícího, pro panely Kingspan	m2	130,500	383,14	50 000,00
95	767584811	Demontáž vzduchotechnické mřížky - garáže	ks	10,000	62,50	625,00
96	767651210	Montáž vrat otočných do ocel.zárubně, pl.do 6 m2	kus	9,000	4 533,33	40 800,00
97	55344630	d01 - Vrata ocelová 2k, 2200x1900 mm s rámem zateplená, garážová, panikové kování	kus	9,000	27 370,45	246 334,10
98	767 00	o04 - D+M AL celoprosklenné stěny 4800x7150 mm s okny, sklo Cx	kus	1,000	283 140,00	283 140,00
99	767 01	d02+d03 - D+M Automaticky posuvné prosklené jednokřídlové dveře 850x1800 mm (vč. stěn, do pl. 5 m2); connex 8,1 mm, zámek, vnější dveře : bezp. tř. BT2, s napojením a ovládáním systémem EZS a EPS	kus	4,000	85 731,50	342 926,00
100	767811100	Montáž mřížek větracích	ks	10,000	73,10	731,00
101	429730640	Mřížka stěnová uzavřená SMU 12,5p velikost do 400x200 mm	ks	10,000	576,00	5 760,00
102	998767202	Přesun hmot pro zámečnické konstr., výšky do 12 m	%	1,790	10 758,83	19 258,30
Celkem za		767 Konstrukce zámečnické				1 095 141,20
Díl:	781	Obklady keramické				
103	781671113	Montáž obkladů parapetů šířky do 300 mm z dlaždic keramických kladených do malty - vč. začištění omítky ostění sklepní okna	bm	15,600	117,00	1 825,20
104	597610000	obkládačky keramické RAKO	m2	6,000	361,40	2 168,40
105	998781202	Přesun hmot procentní pro obklady keramické v objektech v do 12 m	%	3,370	39,94	134,60
Celkem za		781 Obklady keramické				4 128,20
Díl:	784	Malby				
106	784453621	Malby směsi PRIMALEX tekuté disperzní bílé dvojnásobné s penetrační místnost v do 3,8 m - oprava maleb	m2	300,000	29,52	8 856,00
Celkem za		784 Malby				8 856,00
Díl:	787	Zasklívání				
107	787100802	Vysklívání stěn - sklo ploché do 3 m2 - stávající opláštění	m2	261,000	43,36	11 317,00
108	787101822	Příplatek k vysklívání stěn za konstrukce s Al lištami oboustrannými - stávající opláštění	m2	261,000	8,64	2 255,00
109	998787202	Přesun hmot pro zasklívání, výšky do 12 m	%	1,930	135,72	261,90
Celkem za		787 Zasklívání				13 833,90
Díl:	M21	Elektromontáže				
110	210 00	Demontáž hromosvodu a jeho nová dodávka a montáž po dokončení stavby (vč. prodloužení kotevnic prvků) + revize	kpl	1,000	31 128,90	31 128,90

Položkový rozpočet

Stavba : Zateplení obvodového pláště - budova č. 30		Rozpočet : nabídkový				
Objekt : SÚKL Praha 10						
P.č.	Číslo položky	Název položky	MJ	množství	cena / MJ	celkem (Kč)
111	210 00	Demontáž a instalace stávajících rozvodů (kabely, úchyty, kamery) vedených po fasádě dle specifikace v příloze	kpl	1,000	8 258,80	8 258,80
112	210 00	Přívody pro automatické posuvné dveře vč. úpravy stávajícího rozváděče, 240V, EZS, EPS	kpl	1,000	2 900,00	2 900,00
113	210 P	Stavební přípomoci stavby vč.revize	%	5,000	422,88	2 114,40
Celkem za M21 Elektromontáže						44 402,10
Díl: D96	Přesuny suti a vybouraných hmot					
114	979011111	Svislá doprava suti a vybour. hmot za 2.NP a 1.PP	t	57,647	215,10	12 399,90
115	979081111	Odvoz suti a vybour. hmot na skládku do 1 km	t	57,647	126,50	7 292,30
116	979081121	Příplatek k odvozu za každý další 1 km - celkem do 25 km	t	1383,528	7,30	10 099,80
117	979082111	Vnitrostaveništní doprava suti do 10 m	t	57,647	183,60	10 584,00
118	979082121	Příplatek k vnitrost. dopravě suti za dalších 5 m	t	345,882	20,52	7 097,50
119	979088212	Nakládání suti na dopravní prostředky	t	57,647	78,21	4 508,60
120	979093111	Uložení suti na skládku bez zhutnění	t	57,647	9,70	559,20
121	979999996	Poplatek za skládku suti a vybouraných hmot - odpad	t	57,647	244,34	14 085,30
Celkem za D96 Přesuny suti a vybouraných hmot						66 626,60


STS EXPRESS
Česká pošta
Chomutovská 3, 160 00 Praha 6
IČO: 60916478, DIČ: CZ60916478 (3)